

Inspiron 15

5000 Series

Kullanıcı El Kitabı

Bilgisayar Modeli: Inspiron 5547
Resmi Model: P39F
Resmi Tip: P39F001



Notlar, Dikkat Edilecek Noktalar ve Uyarılar



NOT: NOT, bilgisayarınızı daha iyi kullanmanızı saęlayan önemli bilgileri anlatır.



DİKKAT: DİKKAT, donanımda olabilecek hasarları ya da veri kaybını belirtir ve bu sorunun nasıl önleneceğini anlatır.



UYARI: UYARI, meydana gelebilecek olası maddi hasar, kişisel yaralanma veya ölüm tehlikesi anlamına gelir.

Telif hakkı © 2014 Dell Inc. Tüm hakları saklıdır. Bu ürün, A.B.D. ve uluslararası telif hakkı ve fikri mülkiyet yasaları tarafından korunmaktadır. Dell™ ve Dell logosu, Amerika Birleşik Devletleri ve/veya diğer ülkelerde, Dell Inc.'e ait ticari markalardır. Burada adı geçen diğer tüm markalar ve isimler, ilgili firmaların ticari markalarıdır.

2014 - 03

Rev. A00

İçindekiler

Bilgisayarınızın İçinde Çalışmaya Başlamadan Önce.....	9
Başlamadan Önce	9
Güvenlik Talimatları.....	9
Önerilen Araçlar.....	10
Bilgisayarınızın İçinde Çalıştıktan Sonra.....	11
Alt Kapağı Çıkarma	12
Yordam.....	12
Alt Kapağı Yerine Takma.....	14
Yordam.....	14
Pili Çıkarma.....	15
Ön koşullar.....	15
Yordam.....	15
Pili Yerine Takma.....	16
Yordam.....	16
Son koşullar.....	16
Sabit Sürücüyü Çıkarma.....	17
Ön koşullar.....	17
Yordam.....	18
Sabit Sürücüyü Yerine Takma.....	20
Yordam.....	20
Son koşullar.....	20

Bellek Modül(ler)ini Çıkarma.....	21
Ön koşullar.....	21
Yordam.....	21
Bellek Modül(ler)ini Yerine Takma.....	22
Yordam.....	22
Son koşullar.....	22
Kablosuz Kartı Çıkarma.....	23
Ön koşullar.....	23
Yordam.....	23
Kablosuz Kartı Takma.....	24
Yordam.....	24
Son koşullar.....	24
Fanı Çıkarma.....	25
Ön koşullar.....	25
Yordam.....	25
Fanı Takma.....	28
Yordam.....	28
Son koşullar.....	28
Klavyeyi Çıkarma.....	29
Ön koşullar.....	29
Yordam.....	30
Klavyeyi Yerine Takma.....	32
Yordam.....	32
Klavye Kablolarını Katlama.....	32
Son koşullar.....	35

Bilgisayar tabanını çıkarma.....	36
Ön koşullar.....	36
Yordam.....	37
Bilgisayar Tabanını Yerine Takma.....	40
Yordam.....	40
Son koşullar.....	40
Düğme Pili Çıkarma.....	41
Ön koşullar.....	41
Yordam.....	42
Düğme Pili yerine takma.....	43
Yordam.....	43
Son koşullar.....	43
Isı Emicisini Çıkarma.....	44
Ön koşullar.....	44
Yordam.....	45
Isı Emiciyi Takma.....	46
Yordam.....	46
Son koşullar.....	46
G/Ç Kartını Çıkarma.....	47
Ön koşullar.....	47
Yordam.....	48
G/Ç Kartını Yerine Takma.....	49
Yordam.....	49
Son koşullar.....	49

Hoparlörleri Çıkarma.....	50
Ön koşullar.....	50
Yordam.....	50
Hoparlörleri Yerine Takma.....	52
Yordam.....	52
Son koşullar.....	52
Durum Işığı Kartını Çıkarma.....	53
Ön koşullar.....	53
Yordam.....	53
Durum Işığı Kartını Yerine Takma.....	55
Yordam.....	55
Son koşullar.....	55
Güç Adaptörü Bağlantı Noktasını Çıkarma.....	56
Ön koşullar.....	56
Yordam.....	56
Güç Adaptörü Bağlantı Noktasını Yerine Takma.....	58
Yordam.....	58
Son koşullar.....	58
Sistem Kartını Çıkarma.....	59
Ön koşullar.....	59
Yordam.....	60
Sistem Kartını Yerine Takma.....	62
Yordam.....	62
Son koşullar.....	62

Ekran Aksamını Çıkarma.....	63
Ön koşullar.....	63
Yordam.....	64
Ekran Aksamını Yerine Takma.....	66
Yordam.....	66
Son koşullar.....	66
Avuç İçi Dayanağını Çıkarma.....	67
Ön koşullar.....	67
Yordam.....	68
Avuç İçi Dayanağını Yerine Takma.....	70
Yordam.....	70
Son koşullar.....	70
Ekran Çerçevesini Çıkarma.....	71
Ön koşullar.....	71
Yordam.....	72
Ekran Çerçevesini Yerine Takma.....	73
Yordam.....	73
Son koşullar.....	73
Ekran Panelini Çıkarma.....	74
Ön koşullar.....	74
Yordam.....	75
Ekran Panelini Yerine Takma.....	77
Yordam.....	77
Son koşullar.....	77



Ekran Dirseklerini Çıkarma.....	78
Ön koşullar.....	78
Yordam.....	79
Ekran Dirseklerini Yerine Takma.....	80
Yordam.....	80
Son koşullar.....	80
Kamerayı Çıkarma.....	81
Ön koşullar.....	81
Yordam.....	82
Kamerayı Yerine Takma.....	83
Yordam.....	83
Son koşullar.....	83
Ekran Arka Kapağı ve Anten Aksamını Çıkarma.....	84
Ön koşullar.....	84
Yordam.....	84
Ekran Arka Kapağı ve Anten Aksamını Çıkarma.....	86
Yordam.....	86
Son koşullar.....	86
BIOS'u Sıfırlama.....	87
Yardım Alma ve Dell'e Başvurma.....	88
Kendi Kendine Yardım Kaynakları.....	88
Dell'e Başvurma.....	88

Bilgisayarınızın İçinde Çalışmaya Başlamadan Önce



DİKKAT: Bileşenlere ve kartlara zarar gelmesini önlemek için, bunları kenarlarından tutun ve pimlere ve kontaklara dokunmaktan kaçınınız.

Başlamadan Önce

- 1 Tüm açık dosyaları kaydedip kapatın ve tüm açık programlardan çıkın.
 - 2 Bilgisayarınızı kapatın.
 - Windows 8: Charms yan çubuğunu açmak için fareinizin imlecini ekranın sağ üst ya da sağ alt köşesine doğru hareket ettirin ve **Settings (Ayarlar) → Power (Güç) → Shut down (Kapat)** öğelerine tıklayın ya da dokununuz.
 - Windows 7: **Start (Başlat)**  → **Shut down (Kapat)** öğelerine tıklayın ya da dokununuz.
-  **NOT:** Farklı bir işletim sistemi kullanıyorsanız, kapatma ile ilgili talimatlar için, işletim sisteminizin dokümanlarına bakınız.
- 3 Bilgisayarınızı ve tüm bağlı aygıtları elektrik prizlerinden çıkarınız.
 - 4 Telefon kabloları, ağ kabloları vb. tüm kabloları bilgisayarınızdan çıkarınız.
 - 5 Bilgisayarınıza takılı klavye, fare, monitör, vb. tüm aygıtları ve çevrebirimlerini çıkarınız.
 - 6 Bilgisayarınızda bulunan tüm ortam kartlarını ve optik diskleri çıkarınız.

Güvenlik Talimatları

Bilgisayarınızı olası hasarlardan korumak ve kendi kişisel güvenliğinizi sağlamak için aşağıdaki güvenlik ilkelerini kullanınız.



UYARI: Bilgisayarınızın içinde çalışmadan önce bilgisayarınızla gönderilen güvenlik bilgilerini okuyunuz. Daha fazla en iyi güvenlik uygulamaları bilgileri için dell.com/regulatory_compliance adresindeki Yasal Uygunluk ana sayfasına bakınız.



UYARI: Bilgisayar kapağını veya panellerini açmadan önce tüm güç kaynaklarını çıkarınız. Bilgisayarınızın içinde çalışmayı bitirdikten sonra, güç kaynağına bağlamadan önce tüm kapakları, panelleri ve vidaları yeniden takınız.



DİKKAT: Bilgisayarınıza zarar gelmesini önlemek için, çalışma yüzeyinin düz ve temiz olduğundan emin olun.

- △ **DİKKAT:** Bileşenlere ve kartlara zarar gelmesini önlemek için, bunları kenarlarından tutun ve pimlere ve kontaklara dokunmaktan kaçının.
- △ **DİKKAT:** Bilgisayar kapağını çıkarmak ve bilgisayarın içindeki herhangi bir bileşene erişmek için sadece sertifikalı bir servis teknisyeni yetkilidir. Bilgisayarın içinde çalışmak ve elektrostatik deşarja karşı korunmak için alınacak güvenlik önlemleriyle ilgili tam bilgi almak amacıyla güvenlik talimatlarına bakın.
- △ **DİKKAT:** Bilgisayarınızın içindeki herhangi bir şeye dokunmadan önce, bilgisayarın arkasındaki metal gibi boyanmamış metal bir yüzeye dokunarak kendinizi topraklayın. Çalışırken, dahili bileşenlere zarar verebilecek olan statik elektriği dağıtmak için düzenli olarak boyanmamış metal yüzeylere dokunun.
- △ **DİKKAT:** Bir kabloyu çıkarırken, kablonun kendisinden değil, konnektör veya çekme tırnağı üzerinden çıkarın. Bazı kablolarda, kabloyu çıkarmadan önce açmanız gereken kilitleme tırnakları veya kelebek vidalar bulunur. Kabloları çıkarırken, konnektör kartlarının eğilmesini önlemek için kabloları aynı şekilde hizalayın. Kabloları takarken bağlantı noktaları ve konnektörlerin düzgün konumlu ve hizalanmış olduklarını kontrol edin.
- △ **DİKKAT:** Ağ kablosunu çıkarmak için, önce kabloyu bilgisayarınızdan ve ardından ağ aygıtından çıkarın.
- △ **DİKKAT:** Takılı kartı ortam kartı okuyucusundan basarak çıkarın.

Önerilen Araçlar

Bu belgedeki prosedürler için aşağıdaki araçlar gerekebilir:

- Philips tornavida
- Plastik çubuk

Bilgisayarınızın İinde alıřtıktan Sonra

△ DİKKAT: Serbest kalmıř veya gevřemiř vidaları bilgisayarınızın iinde bırakmak bilgisayarınıza ciddi řekilde zarar verebilir.

- 1 Tm vidaları yerlerine takın ve bilgisayarınızın iine kamıř vida kalmadıđından emin olun.
- 2 Bilgisayarınızda alıřmadan nce ıkardıđınız tm harici cihazları, evre birimlerini ve kabloları yerlerine takın.
- 3 Bilgisayarınızda alıřmadan nce ıkardıđınız tm ortam kartlarını, diskleri ve diđer paraları yerlerine takın.
- 4 Bilgisayarınızı ve tm bađlı aygıtları elektrik prizlerine takın.
- 5 Bilgisayarınızı aın.

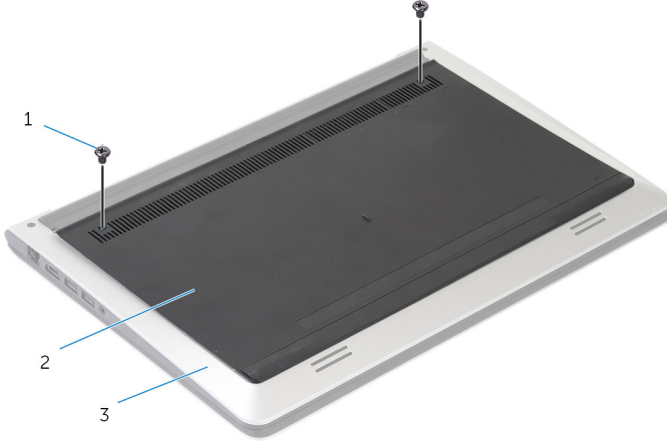
Alt Kapağı Çıkarma



UYARI: Bilgisayarınızın içinde çalışmadan önce, bilgisayarınızla birlikte verilen güvenlik bilgilerini okuyun ve [Bilgisayarınızın İçinde Çalışmadan Önce](#) bölümündeki adımları takip edin. Bilgisayarınızın içinde çalıştıktan sonra, [Bilgisayarınızın İçinde Çalıştıktan Sonra](#) bölümündeki talimatları izleyin. Ek güvenlik en iyi uygulama bilgileri için dell.com/regulatory_compliance adresindeki Yasal Uygunluk ana sayfasına bakın.

Yordam

- 1 Ekranı kapatın ve bilgisayarı ters çevirin.
- 2 Alt kapağı bilgisayar tabanına sabitleyen vidaları çıkarın.

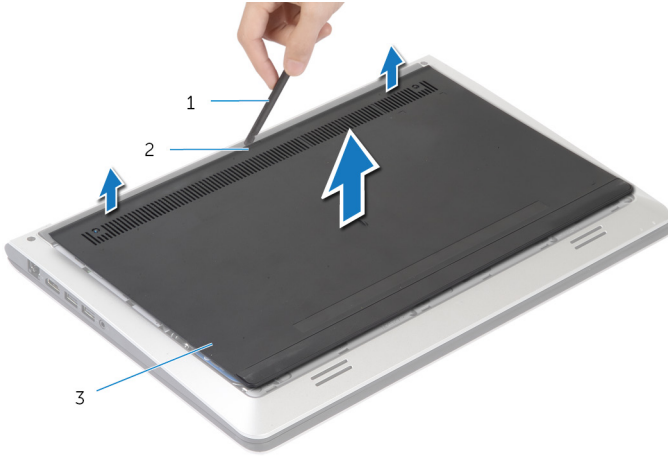


1 vidalar (2)

2 alt kapak

3 bilgisayar tabanı

3 Plastik bir çubuk kullanarak, alt kapağı bilgisayar tabanından çıkarın.



1 plastik çubuk

2 çentik

3 alt kapak

Alt Kapađı Yerine Takma



UYARI: Bilgisayarınızın içinde alıřmadan nce, bilgisayarınızla birlikte verilen gvenlik bilgilerini okuyun ve [Bilgisayarınızın İinde alıřmadan nce](#) blmndeki adımları takip edin. Bilgisayarınızın içinde alıřtıktan sonra, [Bilgisayarınızın İinde alıřtıktan Sonra](#) blmndeki talimatları izleyin. Ek gvenlik en iyi uygulama bilgileri iin dell.com/regulatory_compliance adresindeki Yasal Uygunluk ana sayfasına bakın.

Yordam

- 1 Alt kapaktaki tırnakları bilgisaya tabanına kaydırın ve alt kapađı yerine oturtun.
- 2 Alt kapađı bilgisayar tabanına sabitleyen vidaları yerine takın.

Pili Çıkarma



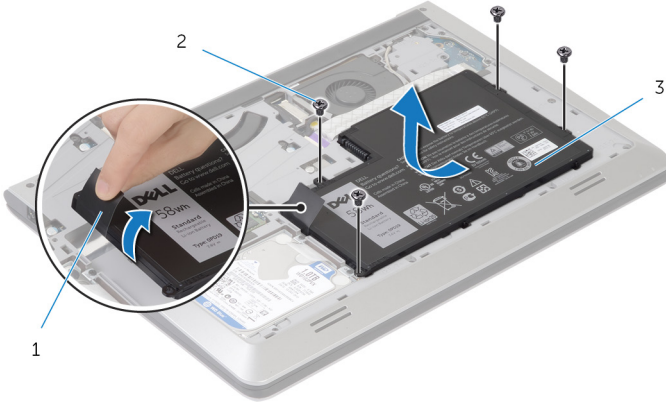
UYARI: Bilgisayarınızın içinde çalışmadan önce, bilgisayarınızla birlikte verilen güvenlik bilgilerini okuyun ve [Bilgisayarınızın İçinde Çalışmadan Önce](#) bölümündeki adımları takip edin. Bilgisayarınızın içinde çalıştıktan sonra, [Bilgisayarınızın İçinde Çalıştıktan Sonra](#) bölümündeki talimatları izleyin. Ek güvenlik en iyi uygulama bilgileri için dell.com/regulatory_compliance adresindeki Yasal Uygunluk ana sayfasına bakın.

Ön koşullar

[Alt kapağı](#) çıkarın.

Yordam

- 1 Pili bilgisayar tabanına sabitleyen vidaları çıkarın.
- 2 Çekme tırnaklarını kullanarak pili bilgisayar tabanından kaydırarak çıkarın.



1 çekme tırnağı

2 vidalar (4)

3 pil

- 3 Bilgisayarı ters çevirin, ekranı açın ve sistem kartını topraklamak için güç düğmesine yaklaşık 5 saniye basılı tutun.

Pili Yerine Takma



UYARI: Bilgisayarınızın içinde çalışmadan önce, bilgisayarınızla birlikte verilen güvenlik bilgilerini okuyun ve [Bilgisayarınızın İçinde Çalışmadan Önce](#) bölümündeki adımları takip edin. Bilgisayarınızın içinde çalıştıktan sonra, [Bilgisayarınızın İçinde Çalıştıktan Sonra](#) bölümündeki talimatları izleyin. Ek güvenlik en iyi uygulama bilgileri için dell.com/regulatory_compliance adresindeki Yasal Uygunluk ana sayfasına bakın.

Yordam

- 1 Pili üzerindeki vida deliklerini bilgisayar tabanındaki vida delikleriyle hizalayın ve pili, pil konektörüne bağlamak için bastırın.
- 2 Pili bilgisayar tabanına sabitleyen vidaları takın.

Son koşullar

[Alt kapağı](#) yerine takın.

Sabit Sürücüyü Çıkarma



UYARI: Bilgisayarınızın içinde çalışmadan önce, bilgisayarınızla birlikte verilen güvenlik bilgilerini okuyun ve [Bilgisayarınızın İçinde Çalışmadan Önce](#) bölümündeki adımları takip edin. Bilgisayarınızın içinde çalıştıktan sonra, [Bilgisayarınızın İçinde Çalıştıktan Sonra](#) bölümündeki talimatları izleyin. Ek güvenlik en iyi uygulama bilgileri için dell.com/regulatory_compliance adresindeki Yasal Uygunluk ana sayfasına bakın.



DİKKAT: Sabit sürücüler hassastır. Sabit sürücüyü tutarken özen gösterin.



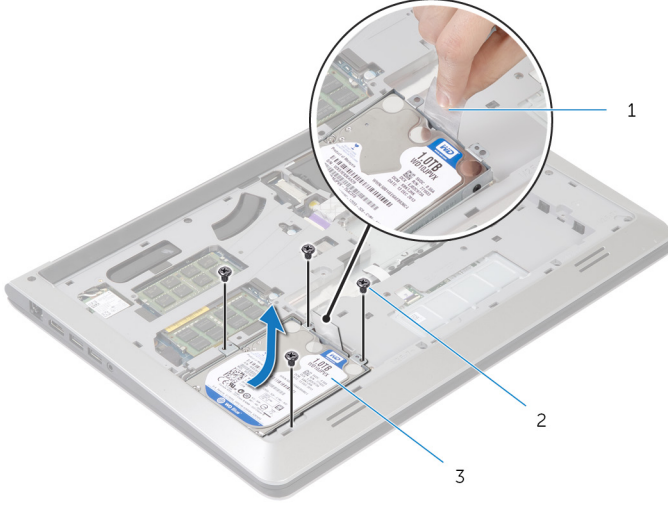
DİKKAT: Veri kaybını önlemek için, sabit sürücüyü bilgisayar açıkken veya Uyku modundayken çıkarmayın.

Ön koşullar

- 1 [Alt kapağı](#) çıkarın.
- 2 [Pili](#) çıkarın.

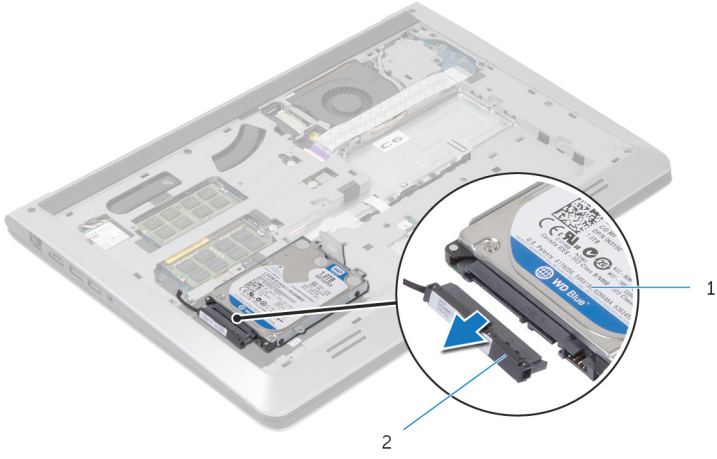
Yordam

- 1 Sabit sürücü aksamını bilgisayar tabanına sabitleyen vidaları çıkarın.
- 2 Çekme tırnağını kullanarak, sabit sürücü aksamını bilgisayar tabanına kaydırın.



- 1 çekme tırnağı
- 2 vidalar (4)
- 3 sabit sürücü aksamı

- 3 Sabit sürücü kablosunu sabit sürücüden çıkarın.

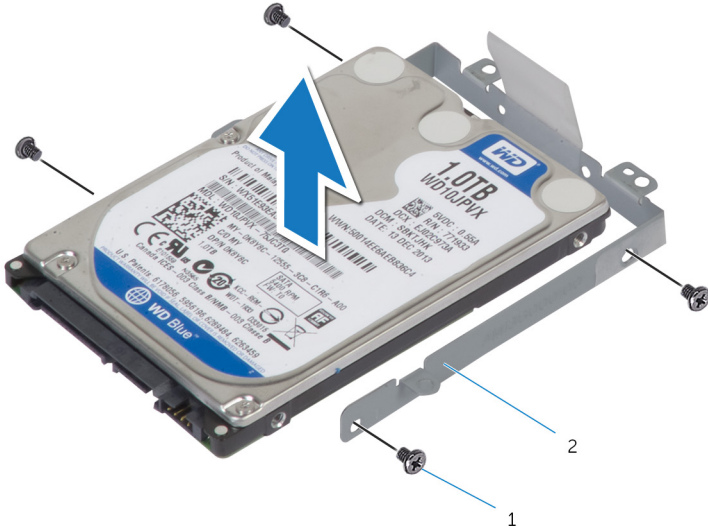


1 sabit sürücü aksamı

2 sabit sürücü kablosu

- 4 Sabit sürücü dirseğini sabit sürücüye bağlayan vidaları çıkarın.

- 5 Sabit sürücüyü kaldırarak sabit sürücü dirseğinden çıkarın.



1 vidalar (4)

2 sabit sürücü dirseği

Sabit Sürücüyü Yerine Takma



UYARI: Bilgisayarınızın içinde çalışmadan önce, bilgisayarınızla birlikte verilen güvenlik bilgilerini okuyun ve [Bilgisayarınızın İçinde Çalışmadan Önce](#) bölümündeki adımları takip edin. Bilgisayarınızın içinde çalıştıktan sonra, [Bilgisayarınızın İçinde Çalıştıktan Sonra](#) bölümündeki talimatları izleyin. Ek güvenlik en iyi uygulama bilgileri için dell.com/regulatory_compliance adresindeki Yasal Uygunluk ana sayfasına bakın.



DİKKAT: Sabit sürücüler hassastır. Sabit sürücüyü tutarken özen gösterin.

Yordam

- 1 Sabit sürücüyü sabit sürücü dirseğine yerleştirin ve sabit sürücü dirseği üzerindeki vida deliklerini sabit sürücü üzerindeki vida delikleriyle hizalayın.
- 2 Sabit sürücü dirseğini sabit sürücüye sabitleyen vidaları yerine takın.
- 3 Sabit sürücü kablosunu sabit sürücüye bağlayın.
- 4 Bilgisayar tabanındaki sabit sürücüyü kaydırın ve sabit sürücü aksamındaki vida deliklerini bilgisayar tabanındaki vida delikleriyle hizalayın.
- 5 Sabit sürücü aksamını bilgisayar tabanına sabitleyen vidaları takın.

Son koşullar

- 1 [Pili](#) yerine takın.
- 2 [Alt kapağı](#) yerine takın.

Bellek Modül(ler)ini Çıkarma



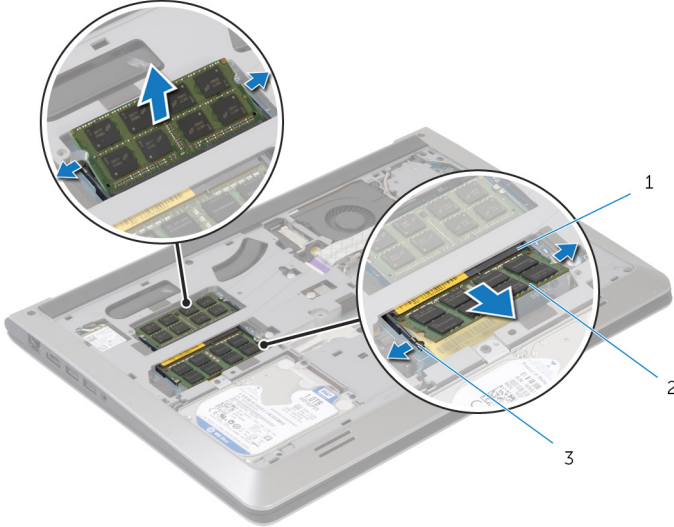
UYARI: Bilgisayarınızın içinde çalışmadan önce, bilgisayarınızla birlikte verilen güvenlik bilgilerini okuyun ve [Bilgisayarınızın İçinde Çalışmadan Önce](#) bölümündeki adımları takip edin. Bilgisayarınızın içinde çalıştıktan sonra, [Bilgisayarınızın İçinde Çalıştıktan Sonra](#) bölümündeki talimatları izleyin. Ek güvenlik en iyi uygulama bilgileri için dell.com/regulatory_compliance adresindeki Yasal Uygunluk ana sayfasına bakın.

Ön koşullar

- 1 [Alt kapağı](#) çıkarın.
- 2 [Pili](#) çıkarın.

Yordam

- 1 Parmak uçlarınızı kullanarak bellek modülü yuvasının her ucundaki emniyet klipslerini bellek modülü çıkana kadar ayırın.



1 bellek modülü yuvası

2 bellek modülü

3 emniyet klipsleri

- 2 Bellek modülünü bellek modülü yuvasından kaydırarak çıkarın.

Bellek Modül(ler)ini Yeriine Takma



UYARI: Bilgisayarınızın içinde çalışmadan önce, bilgisayarınızla birlikte verilen güvenlik bilgilerini okuyun ve [Bilgisayarınızın İçinde Çalışmadan Önce](#) bölümündeki adımları takip edin. Bilgisayarınızın içinde çalıştıktan sonra, [Bilgisayarınızın İçinde Çalıştıktan Sonra](#) bölümündeki talimatları izleyin. Ek güvenlik en iyi uygulama bilgileri için dell.com/regulatory_compliance adresindeki Yasal Uygunluk ana sayfasına bakın.

Yordam

- 1 Bellek modülünün üstündeki çentiği, bellek modülü konnektöründeki tırnakla hizalayın.
- 2 Bellek modülünü açılı bir şekilde konnektöre kaydırın ve yerine oturana kadar bellek modülünü aşağıya doğru bastırın.



NOT: Tık sesi duymazsanız, bellek modülünü çıkarıp yeniden takın.

Son koşullar

- 1 [Pili](#) yerine takın.
- 2 [Alt kapağı](#) yerine takın.

Kablosuz Kartı Çıkarma



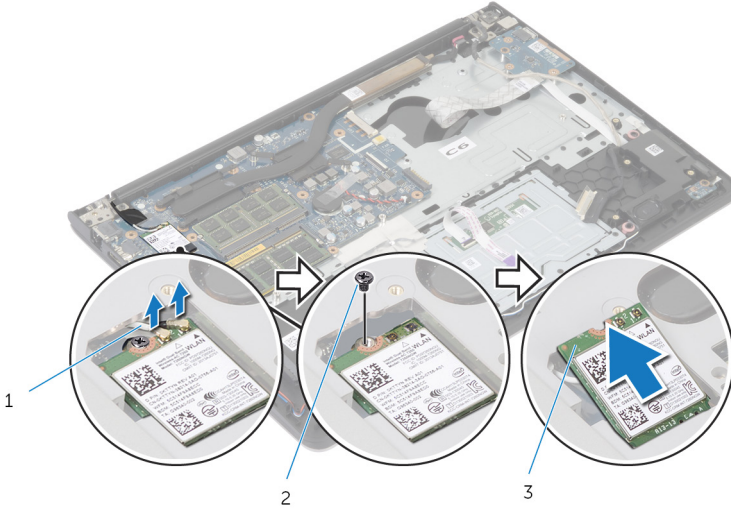
UYARI: Bilgisayarınızın içinde çalışmadan önce, bilgisayarınızla birlikte verilen güvenlik bilgilerini okuyun ve [Bilgisayarınızın İçinde Çalışmadan Önce](#) bölümündeki adımları takip edin. Bilgisayarınızın içinde çalıştıktan sonra, [Bilgisayarınızın İçinde Çalıştıktan Sonra](#) bölümündeki talimatları izleyin. Ek güvenlik en iyi uygulama bilgileri için dell.com/regulatory_compliance adresindeki Yasal Uygunluk ana sayfasına bakın.

Ön koşullar

- 1 [Alt kapağı](#) çıkarın.
- 2 [Pili](#) çıkarın.

Yordam

- 1 Anten kablolarını kablosuz karttan ayırın.
- 2 Kablosuz kartı sistem kartına sabitleyen vidayı sökün.
- 3 Kablosuz kartı kaldırarak kaydırın ve sistem kartından sökün.



- 1 anten kabloları
- 3 kablosuz kart

- 2 vida

Kablosuz Kartı Takma



UYARI: Bilgisayarınızın içinde çalışmadan önce, bilgisayarınızla birlikte verilen güvenlik bilgilerini okuyun ve [Bilgisayarınızın İçinde Çalışmadan Önce](#) bölümündeki adımları takip edin. Bilgisayarınızın içinde çalıştıktan sonra, [Bilgisayarınızın İçinde Çalıştıktan Sonra](#) bölümündeki talimatları izleyin. Ek güvenlik en iyi uygulama bilgileri için dell.com/regulatory_compliance adresindeki Yasal Uygunluk ana sayfasına bakın.

Yordam



DİKKAT: Kablosuz kartın hasar görmesini önlemek için altına herhangi bir kablo yerleştirmeyin.

- 1 Kablosuz kart üzerindeki çentiği kablosuz kart yuvası üzerindeki tırnakla hizalayın ve kartı yuvaya kaydırın.
- 2 Kablosuz kartı sistem kartına bağlayan vidayı yerine takın.
- 3 Anten kablolarını kablosuz karta takın. Aşağıdaki tabloda bilgisayarınızın desteklediği kablosuz kartın anten kablosu renk şeması verilmektedir:

Kablosuz kart üzerindeki konnektörler	Anten kablosu rengi
Ana (beyaz üçgen)	Beyaz
Yardımcı (siyah üçgen)	Siyah

Son koşullar

- 1 [Pili](#) yerine takın.
- 2 [Alt kapağı](#) yerine takın.

Fanı Çıkarma



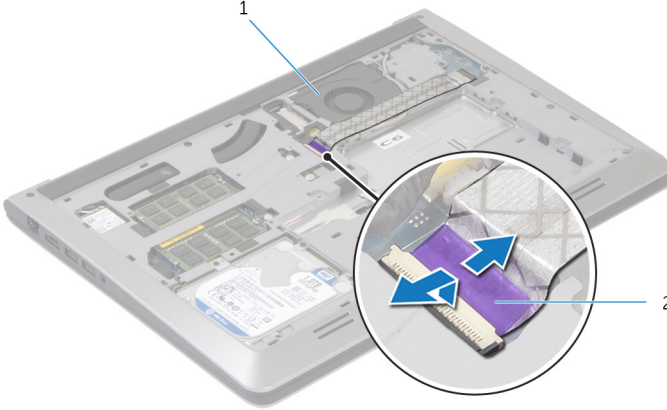
UYARI: Bilgisayarınızın içinde çalışmadan önce, bilgisayarınızla birlikte verilen güvenlik bilgilerini okuyun ve [Bilgisayarınızın İçinde Çalışmadan Önce](#) bölümündeki adımları takip edin. Bilgisayarınızın içinde çalıştıktan sonra, [Bilgisayarınızın İçinde Çalıştıktan Sonra](#) bölümündeki talimatları izleyin. Ek güvenlik en iyi uygulama bilgileri için dell.com/regulatory_compliance adresindeki Yasal Uygunluk ana sayfasına bakın.

Ön koşullar

- 1 [Alt kapağı](#) çıkarın.
- 2 [Pili](#) çıkarın.

Yordam

- 1 Mandalı kaldırın ve G/Ç kartı kablosunu sistem kartından ayırın.
- 2 G/Ç kartı kablosunu fandan çıkarın.

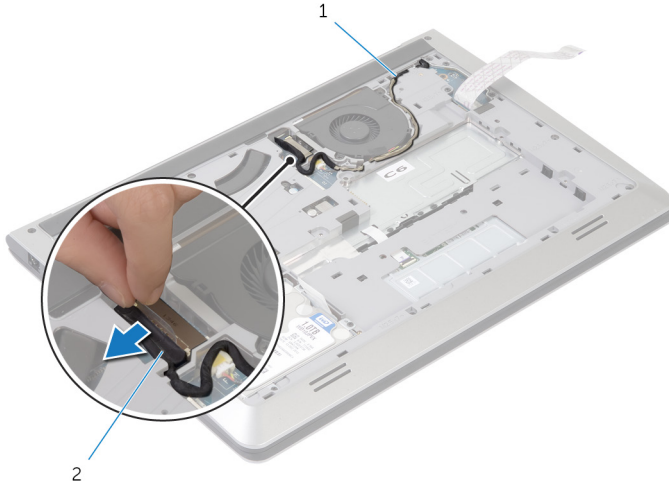


1 fan

2 G/Ç kartı kablosu

- 3 Ekran kablosunu sistem kartından çıkarın.

- 4 Ekran kablosunu yönlendirmeyi unutmayın ve kabloyu yönlendirme kılavuzlarından çıkarın.



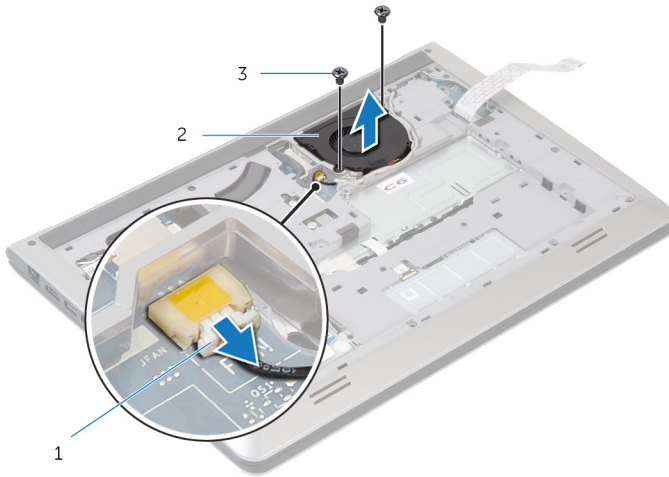
1 yönlendirme kılavuzu

2 ekran kablosu

- 5 Sistem kartından fan kablosunu çıkarın.

- 6 Fan kablosunu yönlendirmeyi unutmayın ve kabloyu yönlendirme kılavuzlarından çıkarın.

- 7 Fanı bilgisayar tabanına sabitleyen vidaları çıkarın.



1 fan kablosu

2 fan

3 vidalar (2)

8 Fanı bilgisayar tabanından kaldırın.

Fanı Takma



UYARI: Bilgisayarınızın içinde çalışmadan önce, bilgisayarınızla birlikte verilen güvenlik bilgilerini okuyun ve [Bilgisayarınızın İçinde Çalışmadan Önce](#) bölümündeki adımları takip edin. Bilgisayarınızın içinde çalıştıktan sonra, [Bilgisayarınızın İçinde Çalıştıktan Sonra](#) bölümündeki talimatları izleyin. Ek güvenlik en iyi uygulama bilgileri için dell.com/regulatory_compliance adresindeki Yasal Uygunluk ana sayfasına bakın.

Yordam

- 1 Fanın üzerindeki vida deliklerini bilgisayar tabanındaki vida delikleriyle hizalayın.
- 2 Fanı bilgisayar tabanına sabitleyen vidaları takın.
- 3 Fan kablosunu bilgisayar tabanındaki yönlendirme kılavuzlarından geçirin.
- 4 Fan kablosunu sistem kartına takın.
- 5 Ekran kablosunu bilgisayar tabanındaki yönlendirme kılavuzlarından geçirin.
- 6 Ekran kablosunu sistem kartına takın.
- 7 G/Ç kartı kablosunu fana takın.
- 8 G/Ç kartı kablosunu G/Ç kartı kablosu konektörüne kaydırın ve kabloyu sabitlemek için mandala bastırın.

Son koşullar

- 1 [Pili](#) yerine takın.
- 2 [Alt kapağı](#) yerine takın.

Klavyeyi Çıkarma



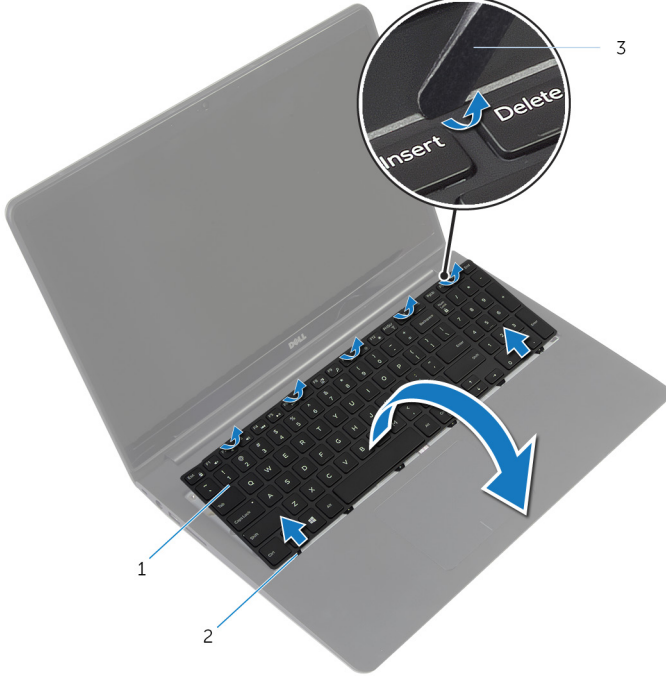
UYARI: Bilgisayarınızın içinde çalışmadan önce, bilgisayarınızla birlikte verilen güvenlik bilgilerini okuyun ve [Bilgisayarınızın İçinde Çalışmadan Önce](#) bölümündeki adımları takip edin. Bilgisayarınızın içinde çalıştıktan sonra, [Bilgisayarınızın İçinde Çalıştıktan Sonra](#) bölümündeki talimatları izleyin. Ek güvenlik en iyi uygulama bilgileri için dell.com/regulatory_compliance adresindeki Yasal Uygunluk ana sayfasına bakın.

Ön koşullar

- 1 [Alt kapağı](#) çıkarın.
- 2 [Pili](#) çıkarın.

Yordam

- 1 Bilgisayarı ters çevirin ve ekranı mümkün olduğunca açın.
- 2 Plastik bir çubuk kullanarak klavyeyi avuç içi dayanağı aksamına sabitleyen tırnakları serbest bırakın.




1 klavye

2 tırnak (6)

3 plastik çubuk

- 3 Klavyeyi dikkatle ters çevirin ve avuç içi dayanağının üzerine yerleştirin.

- 4 Mandalları kaldırın ve klavye ile klavye arka ışığı kablolarını sistem kartından çıkarın.

 **NOT:** Klavye arka ışığı kablosu, ancak arkadan aydınlatmalı bir klavye ile gönderilirse mevcuttur.



1 klavye kablosu

2 mandal

3 klavye arka ışığı kablosu

- 5 Klavyeyi kablolarıyla birlikte avuç içi aksamından çıkarın.

Klavyeyi Yerine Takma



UYARI: Bilgisayarınızın içinde çalışmadan önce, bilgisayarınızla birlikte verilen güvenlik bilgilerini okuyun ve [Bilgisayarınızın İçinde Çalışmadan Önce](#) bölümündeki adımları takip edin. Bilgisayarınızın içinde çalıştıktan sonra, [Bilgisayarınızın İçinde Çalıştıktan Sonra](#) bölümündeki talimatları izleyin. Ek güvenlik en iyi uygulama bilgileri için dell.com/regulatory_compliance adresindeki Yasal Uygunluk ana sayfasına bakın.

Yordam



NOT: Yeni bir klavye takıyorsanız kabloları, eski klavyede olduğu gibi katlayın. Daha fazla bilgi almak için "[Klavye Kablolarını Katlama](#)" bölümüne bakın.

- 1 Klavyeyi ve klavye arka ışığı kablolarını işaretli konektörlere kaydırıp, kabloları sabitlemek için mandallara basın.
- 2 Klavyeyi ters çevirin, klavyenin üzerindeki tırnakları avuç içi dayanağı aksamının üzerindeki yuvalara kaydırın ve klavyeyi yerine oturtun.

Klavye Kablolarını Katlama



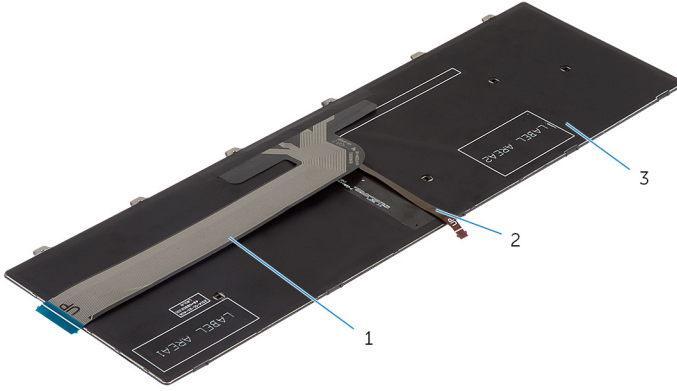
DİKKAT: Kabloları katlarken aşırı basınç uygulamayın.

Alternatif bir klavye aldığınızda klavyedeki kablolar katlanmaz. Alternatif klavye kablolarını, eski klavyede katlandığı gibi katlamak için bu talimatlara uyun.



NOT: Klavye arka ışığı kablosu, sadece arkadan aydınlatmalı bir klavyede mevcuttur.

- 1 Klavyeyi düz ve temiz bir yüzeye yerleştirin.



1 klavye kablosu

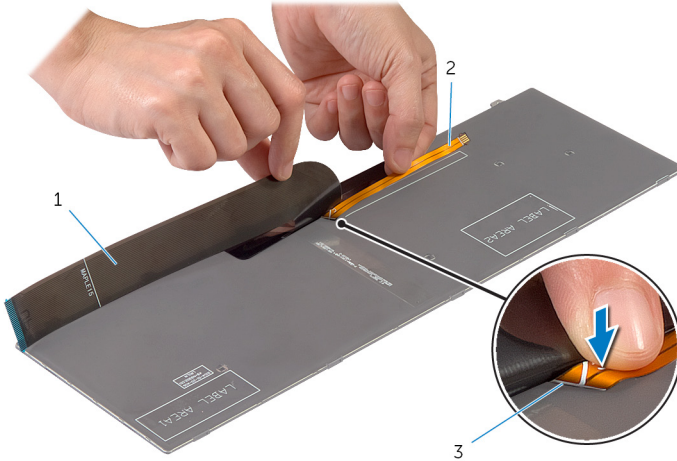
2 klavye arka ışığı kablosu

3 klavye



DİKKAT: Kabloları katlarken aşırı basınç uygulamayın.

- 2 Klavye kablosunu kaldırın ve klavye arka ışığı kablosunu kat izinden yavaşça katlayın.

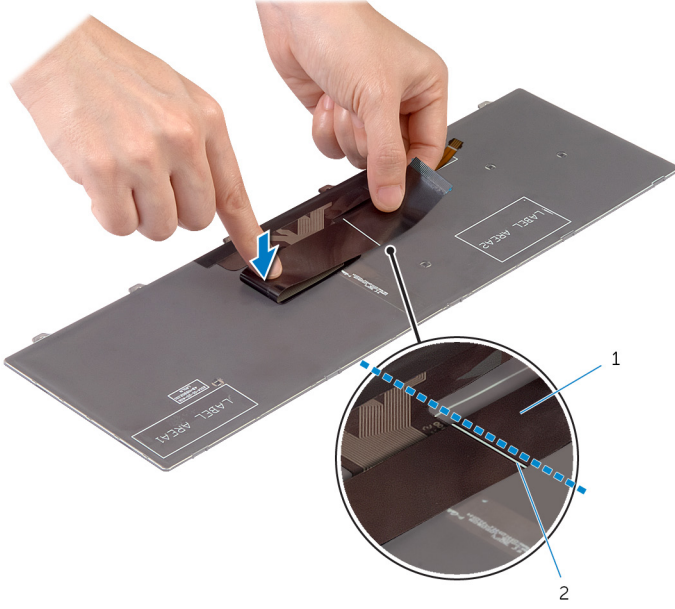


1 klavye kablosu

2 klavye arka ışığı kablosu

3 kat izi

- 3 Klavye kablosunu hizalama çizgisini kullanarak yavaşça katlayın.



1 klavye kablosu

2 hizalama çizgisi



Son kořullar

- 1 [Pili](#) yerine takın.
- 2 [Alt kapađı](#) yerine takın.

Bilgisayar tabanını çıkarma



UYARI: Bilgisayarınızın içinde çalışmadan önce, bilgisayarınızla birlikte verilen güvenlik bilgilerini okuyun ve [Bilgisayarınızın İçinde Çalışmadan Önce](#) bölümündeki adımları takip edin. Bilgisayarınızın içinde çalıştıktan sonra, [Bilgisayarınızın İçinde Çalıştıktan Sonra](#) bölümündeki talimatları izleyin. Ek güvenlik en iyi uygulama bilgileri için dell.com/regulatory_compliance adresindeki Yasal Uygunluk ana sayfasına bakın.

Ön koşullar

- 1 [Alt kapağı](#) çıkarın.
- 2 [Pili](#) çıkarın.
- 3 [Sabit sürücü](#) çıkartılırken adım 1'den adım 3'e kadar prosedüre uyun.
- 4 [Fanı](#) çıkarın.
- 5 [Klavveyi](#) çıkarın.

Yordam

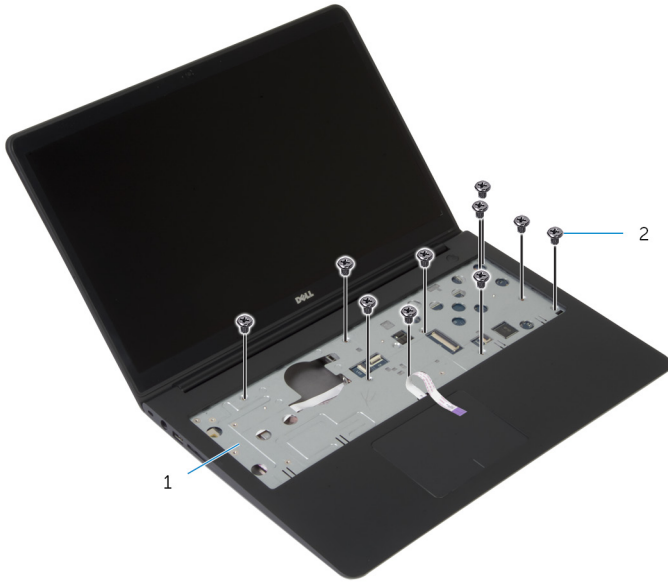
- 1 Bilgisayarı çevirin ve ekranı açın.
- 2 Mandalları kaldırın ve durum ışığı kablosu ile dokunmatik yüzey kablosunu sistem kartından çıkarın.



- 1 durum ışığı kablosu
- 3 dokunmatik yüzey kablosu

- 2 mandal

3 Bilgisayar tabanını avuç içi dayanağı aksamına sabitleyen vidaları çıkarın.



1 avuç içi dayanağı aksamı

2 vidalar (10)

4 Ekranı kapatın ve bilgisayarı ters çevirin.


- 5 Bilgisayar tabanını avuç içi dayanağı aksamına sabitleyen vidaları çıkarın.

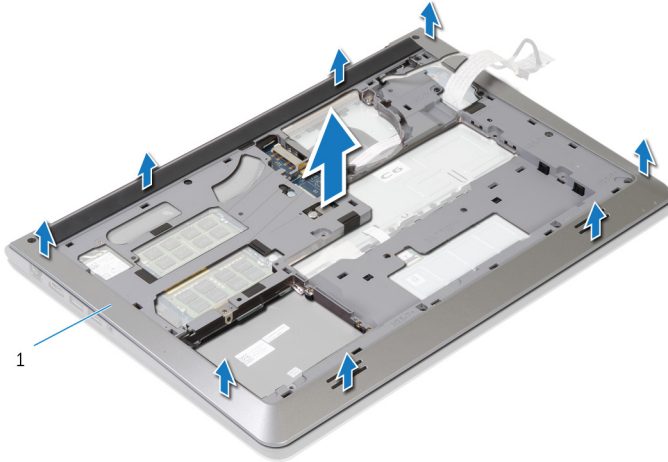


1 vidalar (9)

2 bilgisayar tabanı

- 6 Parmak uçlarınızı kullanarak, bilgisayar tabanını arkadan başlayarak avuç içi dayanağı aksamından çıkarın.

 **NOT:** Ekran kablosunun, bilgisayar tabanındaki yönlendirme kılavuzlarından tamamen çıkarıldığından emin olun.



1 bilgisayar tabanı

Bilgisayar Tabanını Yerine Takma



UYARI: Bilgisayarınızın içinde çalışmadan önce, bilgisayarınızla birlikte verilen güvenlik bilgilerini okuyun ve [Bilgisayarınızın İçinde Çalışmadan Önce](#) bölümündeki adımları takip edin. Bilgisayarınızın içinde çalıştıktan sonra, [Bilgisayarınızın İçinde Çalıştıktan Sonra](#) bölümündeki talimatları izleyin. Ek güvenlik en iyi uygulama bilgileri için dell.com/regulatory_compliance adresindeki Yasal Uygunluk ana sayfasına bakın.

Yordam

- 1 Ekran kablosu ve G/Ç kartı kablosunu bilgisayar tabanındaki yuvalardan kaydırın.
- 2 Bilgisayar tabanındaki tırnakları avuç içi dayanağı aksamındaki yuvalarla hizalayın ve bilgisayar tabanını yerine oturtun.
- 3 Bilgisayar tabanını avuç içi dayanağına sabitleyen vidaları yerine takın.
- 4 Bilgisayarı çevirin ve ekranı açın.
- 5 Bilgisayar tabanını avuç içi dayanağına sabitleyen vidaları yerine takın.
- 6 Durum ışığı kablosunu ve dokunmatik yüzey kablosunu sistem kartındaki konektörlere kaydırın ve kabloları sabitlemek için mandalları aşağı bastırın.

Son koşullar

- 1 [Klavveyi](#) yerine takın.
- 2 [Fanı](#) yerine takın.
- 3 [Sabit sürücü](#) takılırken adım 3'ten adım 5'e kadar prosedüre uyun.
- 4 [Pili](#) yerine takın.
- 5 [Alt kapağı](#) yerine takın.

Düğme Pili Çıkarma



UYARI: Bilgisayarınızın içinde çalışmadan önce, bilgisayarınızla birlikte verilen güvenlik bilgilerini okuyun ve [Bilgisayarınızın İçinde Çalışmadan Önce](#) bölümündeki adımları takip edin. Bilgisayarınızın içinde çalıştıktan sonra, [Bilgisayarınızın İçinde Çalıştıktan Sonra](#) bölümündeki talimatları izleyin. Ek güvenlik en iyi uygulama bilgileri için dell.com/regulatory_compliance adresindeki Yasal Uygunluk ana sayfasına bakın.



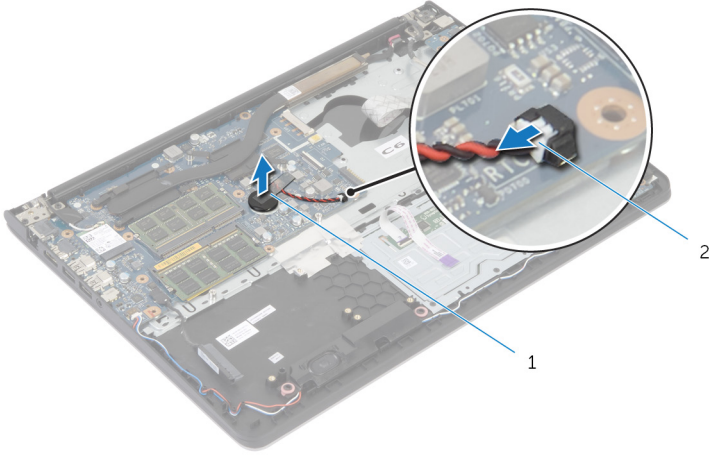
DİKKAT: Düğme pilini kaldırmak, BIOS ayarlarını varsayılan olarak sıfırlar. Pil düğmesini kaldırmadan önce, BIOS ayarlarını kaydetmeniz önerilir.

Ön koşullar

- 1 [Alt kapağı](#) çıkarın.
- 2 [Pili](#) çıkarın.
- 3 [Sabit sürücü](#) çıkartılırken adım 1'den adım 3'e kadar prosedüre uyun.
- 4 [Fanı](#) çıkarın.
- 5 [Klavyeyi](#) çıkarın.
- 6 [Bilgisayar tabanını](#) çıkarın.

Yordam

- 1 Dügme pil kablosunu sistem kartından çıkarın.



1 düğme pil

2 düğme pil kablosu

- 2 Dügme pili sistem kartından çıkarın.
- 3 Dügme pili kablosuyla birlikte kaldırarak sistem kartından çıkarın.

Düğme Pili yerine takma



UYARI: Bilgisayarınızın içinde çalışmadan önce, bilgisayarınızla birlikte verilen güvenlik bilgilerini okuyun ve [Bilgisayarınızın İçinde Çalışmadan Önce](#) bölümündeki adımları takip edin. Bilgisayarınızın içinde çalıştıktan sonra, [Bilgisayarınızın İçinde Çalıştıktan Sonra](#) bölümündeki talimatları izleyin. Ek güvenlik en iyi uygulama bilgileri için dell.com/regulatory_compliance adresindeki Yasal Uygunluk ana sayfasına bakın.

Yordam

- 1 Düğme pilini sistem kartına takın.
- 2 Düğme pilin kablosunu sistem kartına takın.

Son koşullar

- 1 [Bilgisayar tabanını](#) yerine takın.
- 2 [Klavveyi](#) yerine takın.
- 3 [Fanı](#) yerine takın.
- 4 [Sabit sürücü](#) takılırken adım 3'ten adım 5'e kadar prosedüre uyun.
- 5 [Pili](#) yerine takın.
- 6 [Alt kapağı](#) yerine takın.

Isı Emicisini Çıkarma



UYARI: Bilgisayarınızın içinde çalışmadan önce, bilgisayarınızla birlikte verilen güvenlik bilgilerini okuyun ve [Bilgisayarınızın İçinde Çalışmadan Önce](#) bölümündeki adımları takip edin. Bilgisayarınızın içinde çalıştıktan sonra, [Bilgisayarınızın İçinde Çalıştıktan Sonra](#) bölümündeki talimatları izleyin. Ek güvenlik en iyi uygulama bilgileri için dell.com/regulatory_compliance adresindeki Yasal Uygunluk ana sayfasına bakın.



UYARI: Isı emicisi, normal işlem boyunca ısınabilir. Dokunmadan önce bir süre soğuması için bırakın.



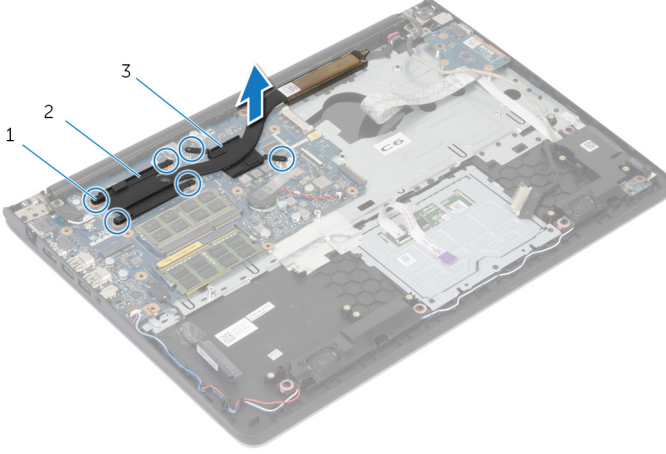
DİKKAT: İşlemcinin maksimum düzeyde soğumasını sağlamak için, ısı emicisi üzerindeki ısı aktarım alanlarına dokunmayın. Cildinizde bulunan yağlar, ısı gresinin ısı aktarım kapasitesini azaltabilir.

Ön koşullar

- 1 [Alt kapağı](#) çıkarın.
- 2 [Pili](#) çıkarın.
- 3 [Sabit sürücü](#) çıkartılırken adım 1'den adım 3'e kadar prosedüre uyun.
- 4 [Fanı](#) çıkarın.
- 5 [Klavveyi](#) çıkarın.
- 6 [Bilgisayar tabanını](#) çıkarın.

Yordam

- 1 Sıralı bir şekilde (ısı emicisi üzerinde gösterildiği gibi), ısı emicisini sistem kartına sabitleyen vidaları çıkarın.



1 vidalar (6)

2 işlemci ısı emicisi

3 grafik kartı ısı emicisi



NOT: Resimde bağımsız grafik kartıyla birlikte gelen bir dizüstü bilgisayarındaki bir ısı emicisini görülmektedir. Tümleşik grafik kartına sahip bir dizüstü bilgisayarıyla gelen ısı emicisi, 4 vidaya sahiptir.

- 2 Isı emicisini kaldırarak sistem kartından çıkarın.

Isı Emiciyi Takma



UYARI: Bilgisayarınızın içinde çalışmadan önce, bilgisayarınızla birlikte verilen güvenlik bilgilerini okuyun ve [Bilgisayarınızın İçinde Çalışmadan Önce](#) bölümündeki adımları takip edin. Bilgisayarınızın içinde çalıştıktan sonra, [Bilgisayarınızın İçinde Çalıştıktan Sonra](#) bölümündeki talimatları izleyin. Ek güvenlik en iyi uygulama bilgileri için dell.com/regulatory_compliance adresindeki Yasal Uygunluk ana sayfasına bakın.



DİKKAT: Isı emicisinin yanlış hizalanması sistem kartına ve işlemciye zarar verebilir.



NOT: Orijinal sistem kartı ve fanı birlikte yeniden takılıyorsa, orijinal termal gres yeniden kullanılabilir. Sistem kartı veya fanı biri değiştiriliyorsa, ısı iletkenliğini sağlamak için sette bulunan sıcaklık pedini kullanın.

Yordam



NOT: Orijinal sistem kartı ve fan birlikte yeniden takıldığında, orijinal termal gres yeniden kullanılabilir. Sistem kartı veya fan takıldığında ısı iletkenliği sağlamak için sette bulunan termal ped kullanın.

- 1 Isı emici üzerindeki vida deliklerini sistem kartındaki vida delikleriyle hizalayın.
- 2 Sıralı bir şekilde (ısı emicisi üzerinde gösterildiği gibi), ısı emicisini sistem kartına sabitleyen vidaları takın.

Son koşullar

- 1 [Bilgisayar tabanını](#) yerine takın.
- 2 [Klavyeyi](#) yerine takın.
- 3 [Fanı](#) yerine takın.
- 4 [Sabit sürücü](#) takılırken adım 3'ten adım 5'e kadar prosedüre uyun.
- 5 [Pili](#) yerine takın.
- 6 [Alt kapağı](#) yerine takın.

G/Ç Kartını Çıkarma



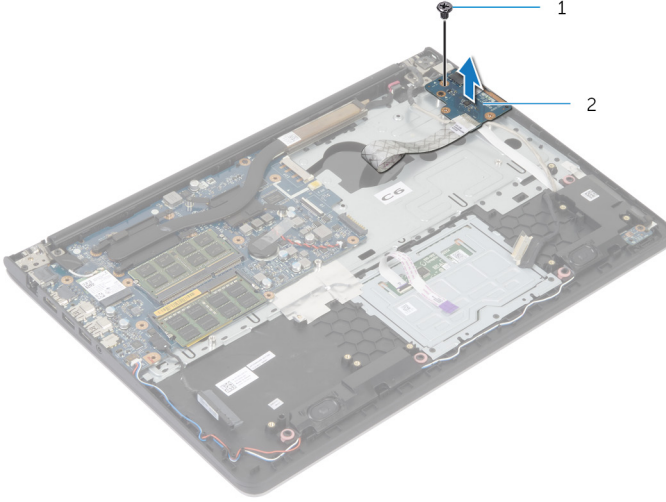
UYARI: Bilgisayarınızın içinde çalışmadan önce, bilgisayarınızla birlikte verilen güvenlik bilgilerini okuyun ve [Bilgisayarınızın İçinde Çalışmadan Önce](#) bölümündeki adımları takip edin. Bilgisayarınızın içinde çalıştıktan sonra, [Bilgisayarınızın İçinde Çalıştıktan Sonra](#) bölümündeki talimatları izleyin. Ek güvenlik en iyi uygulama bilgileri için dell.com/regulatory_compliance adresindeki Yasal Uygunluk ana sayfasına bakın.

Ön koşullar

- 1 [Alt kapağı](#) çıkarın.
- 2 [Pili](#) çıkarın.
- 3 [Sabit sürücü](#) çıkartılırken adım 1'den adım 3'e kadar prosedüre uyun.
- 4 [Fanı](#) çıkarın.
- 5 [Klavveyi](#) çıkarın.
- 6 [Bilgisayar tabanını](#) çıkarın.

Yordam

- 1 G/Ç kartını avuç içi dayanağı aksamına sabitleyen vidayı çıkarın.
- 2 G/Ç kartını avuç içi dayanağı aksamından kaldırarak çıkarın.



1 vida

2 G/Ç kartı

G/Ç Kartını Yerine Takma



UYARI: Bilgisayarınızın içinde çalışmadan önce, bilgisayarınızla birlikte verilen güvenlik bilgilerini okuyun ve [Bilgisayarınızın İçinde Çalışmadan Önce](#) bölümündeki adımları takip edin. Bilgisayarınızın içinde çalıştıktan sonra, [Bilgisayarınızın İçinde Çalıştıktan Sonra](#) bölümündeki talimatları izleyin. Ek güvenlik en iyi uygulama bilgileri için dell.com/regulatory_compliance adresindeki Yasal Uygunluk ana sayfasına bakın.

Yordam

- 1 G/Ç kartındaki vida deliğini avuç içi dayanağı aksamındaki vida deliğiyle hizalayın.
- 2 G/Ç kartını avuç içi dayanağı aksamına sabitleyen vidayı yerine takın.

Son koşullar

- 1 [Bilgisayar tabanını](#) yerine takın.
- 2 [Klavveyi](#) yerine takın.
- 3 [Fanı](#) yerine takın.
- 4 [Sabit sürücü](#) takılırken adım 3'ten adım 5'e kadar prosedüre uyun.
- 5 [Pili](#) yerine takın.
- 6 [Alt kapağı](#) yerine takın.

Hoparlörleri Çıkarma



UYARI: Bilgisayarınızın içinde çalışmadan önce, bilgisayarınızla birlikte verilen güvenlik bilgilerini okuyun ve [Bilgisayarınızın İçinde Çalışmadan Önce](#) bölümündeki adımları takip edin. Bilgisayarınızın içinde çalıştıktan sonra, [Bilgisayarınızın İçinde Çalıştıktan Sonra](#) bölümündeki talimatları izleyin. Ek güvenlik en iyi uygulama bilgileri için dell.com/regulatory_compliance adresindeki Yasal Uygunluk ana sayfasına bakın.

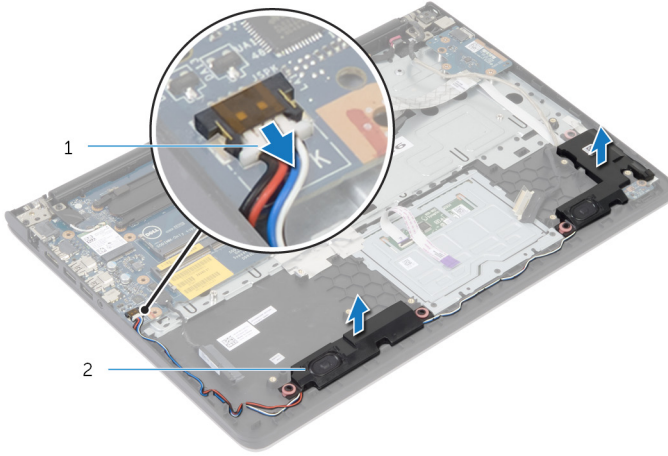
Ön koşullar

- 1 [Alt kapağı](#) çıkarın.
- 2 [Pili](#) çıkarın.
- 3 [Sabit sürücü](#) çıkartılırken adım 1'den adım 3'e kadar prosedüre uyun.
- 4 [Fanı](#) çıkarın.
- 5 [Klavveyi](#) çıkarın.
- 6 [Bilgisayar tabanını](#) çıkarın.

Yordam

- 1 Hoparlör kablosunu sistem kartından çıkarın.
- 2 Hoparlör kablosunu yönlendirmeyi unutmayın ve kabloyu avuç içi dayanağı aksamındaki yönlendirme kılavuzlarından çıkarın.

3 Hoparlörleri kablosuyla birlikte kaldırarak avuç içi dayanağı aksamından çıkarın.



1 hoparlör kablosu

2 hoparlörler (2)

Hoparlörleri Yerine Takma



UYARI: Bilgisayarınızın içinde çalışmadan önce, bilgisayarınızla birlikte verilen güvenlik bilgilerini okuyun ve [Bilgisayarınızın İçinde Çalışmadan Önce](#) bölümündeki adımları takip edin. Bilgisayarınızın içinde çalıştıktan sonra, [Bilgisayarınızın İçinde Çalıştıktan Sonra](#) bölümündeki talimatları izleyin. Ek güvenlik en iyi uygulama bilgileri için dell.com/regulatory_compliance adresindeki Yasal Uygunluk ana sayfasına bakın.

Yordam

- 1 Hoparlörleri avuç içi dayanağındaki hizalama bağlantı noktaları ile hizalayın.
- 2 Hoparlör kablosunu avuç içi dayanağı aksamındaki yönlendirme kılavuzlarından geçirin.
- 3 Hoparlör kablosunu sistem kartına bağlayın.

Son koşullar

- 1 [Bilgisayar tabanını](#) yerine takın.
- 2 [Klavyeyi](#) yerine takın.
- 3 [Fanı](#) yerine takın.
- 4 [Sabit sürücü](#) takılırken adım 3'ten adım 5'e kadar prosedüre uyun.
- 5 [Pili](#) yerine takın.
- 6 [Alt kapağı](#) yerine takın.

Durum Işıđı Kartını ıkarma



UYARI: Bilgisayarınızın iinde alıřmadan nce, bilgisayarınızla birlikte verilen gvenlik bilgilerini okuyun ve [Bilgisayarınızın İinde alıřmadan nce](#) blmndeki adımları takip edin. Bilgisayarınızın iinde alıřtıktan sonra, [Bilgisayarınızın İinde alıřtıktan Sonra](#) blmndeki talimatları izleyin. Ek gvenlik en iyi uygulama bilgileri iin dell.com/regulatory_compliance adresindeki Yasal Uygunluk ana sayfasına bakın.

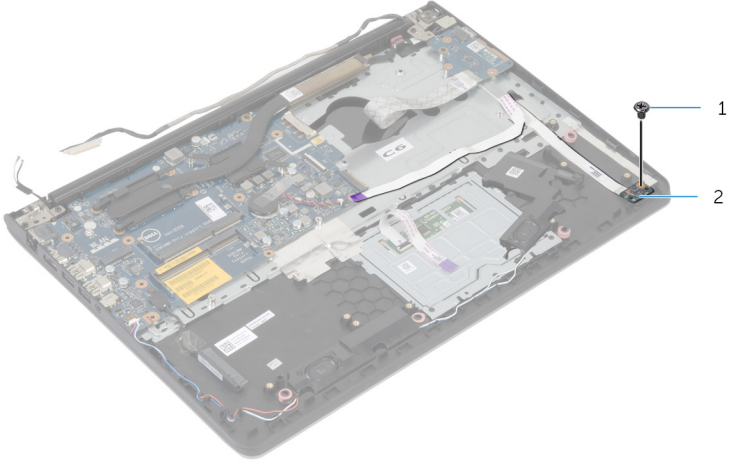
n kořullar

- 1 [Alt kapađı](#) ıkarın.
- 2 [Pili](#) ıkarın.
- 3 [Sabit src](#) ıkartılırken adım 1'den adım 3'e kadar prosedre uyun.
- 4 [Fanı](#) ıkarın.
- 5 [Klavveyi](#) ıkarın.
- 6 [Bilgisayar tabanını](#) ıkarın.

Yordam

- 1 Sađ hoparlr ıkarın ve avu ii dayanađına yerleřtirin.
- 2 Durum ıřıđı kartını avu ii dayanađına sabitleyen vidayı ıkarın.
- 3 Durum ıřıđı kartı kablosunu avu ii dayanađından ıkarın.

4 Durum ışığı kartını kablosuyla birlikte avuç içi dayanağından kaldırın.



1 vida

2 durum ışığı kartı

Durum Işıđı Kartını Yerine Takma



UYARI: Bilgisayarınızın içinde çalışmadan önce, bilgisayarınızla birlikte verilen güvenlik bilgilerini okuyun ve [Bilgisayarınızın İçinde Çalışmadan Önce](#) bölümündeki adımları takip edin. Bilgisayarınızın içinde çalıştıktan sonra, [Bilgisayarınızın İçinde Çalıştıktan Sonra](#) bölümündeki talimatları izleyin. Ek güvenlik en iyi uygulama bilgileri için dell.com/regulatory_compliance adresindeki Yasal Uygunluk ana sayfasına bakın.

Yordam

- 1 Durum ışığı kartının üzerindeki vida deliđini avuç içi dayanađındaki vida deliđiyle hizalayın.
- 2 Durum ışığı kartını avuç içi dayanađına sabitleyen vidayı yerine takın.
- 3 Durum ışığı kartı kablosunu avuç içi dayanađına takın.
- 4 Sağ hoparlörü avuç içi dayanađı aksamı üzerindeki hizalama direkleriyle hizalayın.

Son kořullar

- 1 [Bilgisayar tabanını](#) yerine takın.
- 2 [Klavyeyi](#) yerine takın.
- 3 [Fanı](#) yerine takın.
- 4 [Sabit sürücü](#) takılırken adım 3'ten adım 5'e kadar prosedüre uyun.
- 5 [Pili](#) yerine takın.
- 6 [Alt kapađı](#) yerine takın.

Güç Adaptörü Bağlantı Noktasını Çıkarma



UYARI: Bilgisayarınızın içinde çalışmadan önce, bilgisayarınızla birlikte verilen güvenlik bilgilerini okuyun ve [Bilgisayarınızın İçinde Çalışmadan Önce](#) bölümündeki adımları takip edin. Bilgisayarınızın içinde çalıştıktan sonra, [Bilgisayarınızın İçinde Çalıştıktan Sonra](#) bölümündeki talimatları izleyin. Ek güvenlik en iyi uygulama bilgileri için dell.com/regulatory_compliance adresindeki Yasal Uygunluk ana sayfasına bakın.

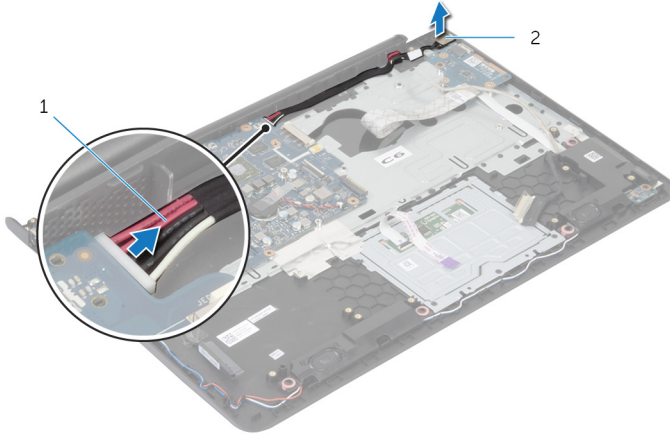
Ön koşullar

- 1 [Alt kapağı](#) çıkarın.
- 2 [Pili](#) çıkarın.
- 3 [Sabit sürücü](#) çıkartılırken adım 1'den adım 3'e kadar prosedüre uyun.
- 4 [Fanı](#) çıkarın.
- 5 [Klavyeyi](#) çıkarın.
- 6 [Bilgisayar tabanını](#) çıkarın.
- 7 [Isı emiciyi](#) çıkarın.
- 8 [Ekran aksamını](#) çıkarın.

Yordam

- 1 Güç adaptörü bağlantı noktası kablosunu avuç içi dayanağı aksamından çıkarın.
- 2 Güç adaptörü bağlantı noktası kablosunu sistem kartından çıkarın.

3 Güç adaptörü bağlantı noktasını avuç içi dayanağından çıkarın.



1 güç adaptörü bağlantı noktası
kablosu

2 güç adaptörü bağlantı noktası

Güç Adaptörü Bağlantı Noktasını Yerine Takma



UYARI: Bilgisayarınızın içinde çalışmadan önce, bilgisayarınızla birlikte verilen güvenlik bilgilerini okuyun ve [Bilgisayarınızın İçinde Çalışmadan Önce](#) bölümündeki adımları takip edin. Bilgisayarınızın içinde çalıştıktan sonra, [Bilgisayarınızın İçinde Çalıştıktan Sonra](#) bölümündeki talimatları izleyin. Ek güvenlik en iyi uygulama bilgileri için dell.com/regulatory_compliance adresindeki Yasal Uygunluk ana sayfasına bakın.

Yordam

- 1 Güç adaptörü bağlantı noktasını avuç içi dayanağı aksamındaki yuvaya kaydırın.
- 2 Güç adaptörü bağlantı noktası kablosunu sistem kartına takın.
- 3 Güç adaptörü bağlantı noktası kablosunu avuç içi dayanağına takın.

Son koşullar

- 1 [Ekran aksamını](#) yerine takın.
- 2 [Isı emicisini](#) yerine takın.
- 3 [Bilgisayar tabanını](#) yerine takın.
- 4 [Klavyeyi](#) yerine takın.
- 5 [Fanı](#) yerine takın.
- 6 [Sabit sürücü](#) takılırken adım 3'ten adım 5'e kadar prosedüre uyun.
- 7 [Pili](#) yerine takın.
- 8 [Alt kapağı](#) yerine takın.

Sistem Kartını Çıkarma



UYARI: Bilgisayarınızın içinde çalışmadan önce, bilgisayarınızla birlikte verilen güvenlik bilgilerini okuyun ve [Bilgisayarınızın İçinde Çalışmadan Önce](#) bölümündeki adımları takip edin. Bilgisayarınızın içinde çalıştıktan sonra, [Bilgisayarınızın İçinde Çalıştıktan Sonra](#) bölümündeki talimatları izleyin. Ek güvenlik en iyi uygulama bilgileri için dell.com/regulatory_compliance adresindeki Yasal Uygunluk ana sayfasına bakın.



NOT: Bilgisayarınızın Servis Etiketi, sistem kartında depolanmış durumdadır. Sistem kartını taktıktan sonra sistem kurulumundaki Servis Etiketini girmelisiniz.



NOT: Sistem kartının değiştirilmesi, Sistem Kurulumu kullanılarak BIOS'ta yaptığınız tüm değişiklikleri kaldırır. Sistem kartını değiştirdikten sonra istenen değişiklikleri yeniden yapmalısınız.



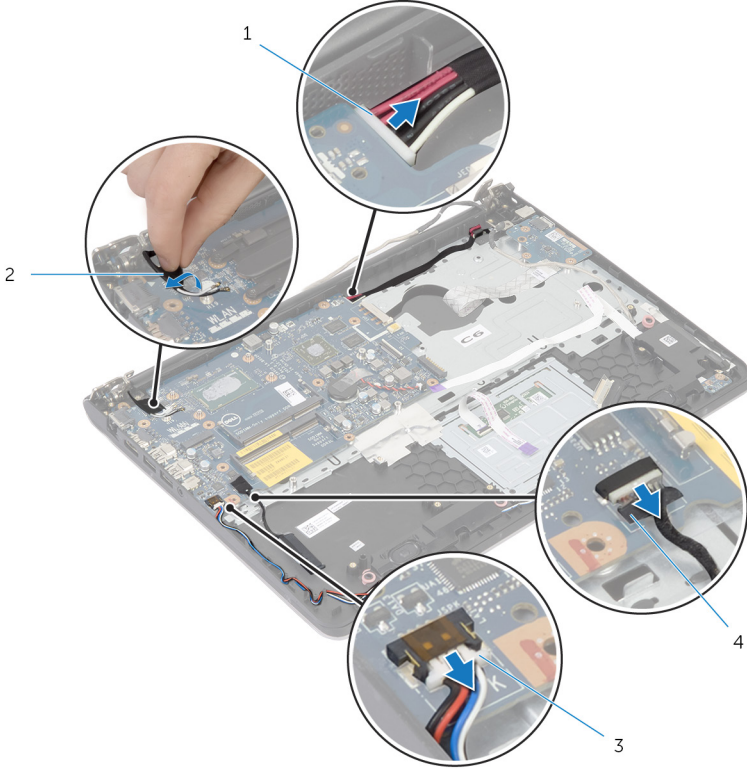
NOT: Kabloları sistem kartından ayırmadan önce, sistem kartını yerine taktıktan sonra doğru şekilde bağlayabilmeniz için konektörlerin yerlerini not edin.

Ön koşullar

- 1 [Alt kapağı](#) çıkarın.
- 2 [Pili](#) çıkarın.
- 3 [Sabit sürücü](#) çıkartılırken adım 1'den adım 3'e kadar prosedüre uyun.
- 4 [Bellek modülünü \(modüllerini\)](#) çıkarın.
- 5 [Kablosuz kartı](#) çıkarın.
- 6 [Fanı](#) çıkarın.
- 7 [Klavyeyi](#) çıkarın.
- 8 [Bilgisayar tabanını](#) çıkarın.
- 9 [Ekran aksamını](#) çıkarın.
- 10 [Isı emiciyi](#) çıkarın.

Yordam

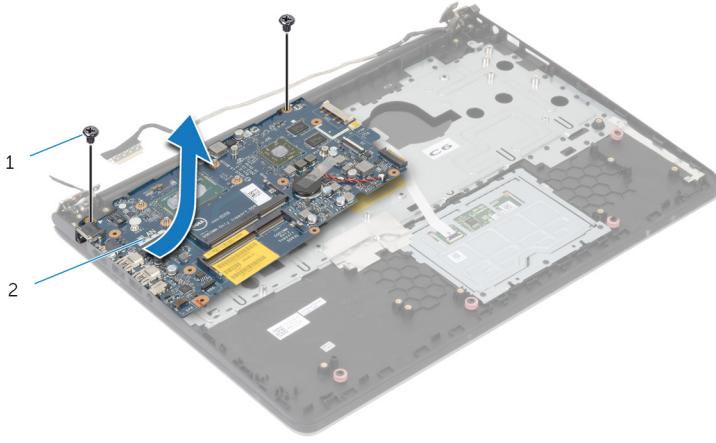
- 1 Sabit sürücü kablosunu sistem kartından çıkarın.
- 2 Anten kablosunu sistem kartından çıkarın.



- | | |
|-----------------------------------------|------------------------|
| 1 güç adaptörü bağlantı noktası kablosu | 2 anten kablosu |
| 3 hoparlör kablosu | 4 sabit sürücü kablosu |

- 3 Sistem kartını avuç içi dayanağı aksamına sabitleyen vidaları çıkarın.
- 4 Sistem kartını iç kenardan başlayarak yavaşça kaldırın ve avuçiçi dayanağı aksamı üzerindeki yuvalardan çıkarın.

5 Sistem kartını avuçiçi dayanağı aksamından kaldırın.



1 vidalar (2)

2 sistem kartı

Sistem Kartını Yerine Takma



UYARI: Bilgisayarınızın içinde çalışmadan önce, bilgisayarınızla birlikte verilen güvenlik bilgilerini okuyun ve [Bilgisayarınızın İçinde Çalışmadan Önce](#) bölümündeki adımları takip edin. Bilgisayarınızın içinde çalıştıktan sonra, [Bilgisayarınızın İçinde Çalıştıktan Sonra](#) bölümündeki talimatları izleyin. Ek güvenlik en iyi uygulama bilgileri için dell.com/regulatory_compliance adresindeki Yasal Uygunluk ana sayfasına bakın.



NOT: Bilgisayarınızın Servis Etiketi, sistem kartında depolanmış durumdadır. Sistem kartını taktıktan sonra sistem kurulumundaki Servis Etiketini girmelisiniz.

Yordam



DİKKAT: Sistem kartının altında kablo olmadığından emin olun.

- 1 Bağlantı noktalarını avuç içi dayanağı aksamı üzerindeki yuvaya kaydırın ve sistem kartı üzerindeki vida deliklerini avuç içi dayanağı aksamı üzerindeki vida delikleriyle hizalayın.
- 2 Sistem kartını avuç içi dayanağı aksamına sabitleyen vidaları takın.
- 3 Anten kablosunu sistem kartına takın.
- 4 Sabit sürücü kablosunu sistem kartına bağlayın.

Son koşullar

- 1 [Isı emicisini](#) yerine takın.
- 2 [Ekran aksamını](#) yerine takın.
- 3 [Bilgisayar tabanını](#) yerine takın.
- 4 [Klavveyi](#) yerine takın.
- 5 [Fanı](#) yerine takın.
- 6 [Kablosuz kartı](#) yerine takın.
- 7 [Bellek modülünü \(modüllerini\)](#) yerine takın.
- 8 [Sabit sürücü](#) takılırken adım 3'ten adım 5'e kadar prosedüre uyun.
- 9 [Pili](#) yerine takın.
- 10 [Alt kapağı](#) yerine takın.

Ekran Aksamını Çıkarma



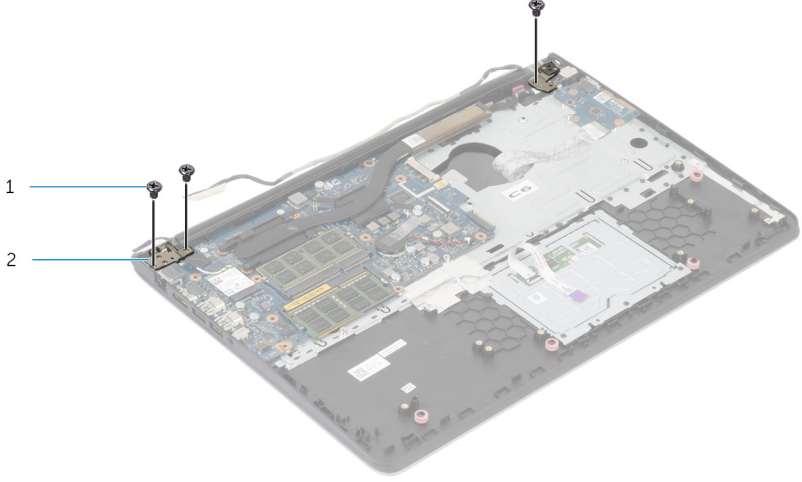
UYARI: Bilgisayarınızın içinde çalışmadan önce, bilgisayarınızla birlikte verilen güvenlik bilgilerini okuyun ve [Bilgisayarınızın İçinde Çalışmadan Önce](#) bölümündeki adımları takip edin. Bilgisayarınızın içinde çalıştıktan sonra, [Bilgisayarınızın İçinde Çalıştıktan Sonra](#) bölümündeki talimatları izleyin. Ek güvenlik en iyi uygulama bilgileri için dell.com/regulatory_compliance adresindeki Yasal Uygunluk ana sayfasına bakın.

Ön koşullar

- 1 [Alt kapağı](#) çıkarın.
- 2 [Pili](#) çıkarın.
- 3 [Sabit sürücü](#) çıkartılırken adım 1'den adım 3'e kadar prosedüre uyun.
- 4 [Fanı](#) çıkarın.
- 5 [Klavveyi](#) çıkarın.
- 6 [Bilgisayar tabanını](#) çıkarın.

Yordam

- 1 Anten kablolarını kablosuz karttan ayırın.
- 2 Ekran menteşelerini avuç içi dayanağına sabitleyen vidaları çıkarın.



1 vidalar (3)

2 ekran menteşeleri (2)

- 3 Avuç içi dayanağı aksamını yukarı doğru çevirin.

4 Avuç içi dayanağı aksamını ekran menteşelerinden kaydırarak çıkarın.



1 avuç içi dayanağı aksamı

2 ekran aksamı



1 ekran aksamı

Ekran Aksamını Yerine Takma



UYARI: Bilgisayarınızın içinde çalışmadan önce, bilgisayarınızla birlikte verilen güvenlik bilgilerini okuyun ve [Bilgisayarınızın İçinde Çalışmadan Önce](#) bölümündeki adımları takip edin. Bilgisayarınızın içinde çalıştıktan sonra, [Bilgisayarınızın İçinde Çalıştıktan Sonra](#) bölümündeki talimatları izleyin. Ek güvenlik en iyi uygulama bilgileri için dell.com/regulatory_compliance adresindeki Yasal Uygunluk ana sayfasına bakın.

Yordam

- 1 Avuç içi dayanağı aksamındaki menteşe kapaklarını ekran menteşeleri altına kaydırın ve avuç içi dayanağı aksamını ekran aksamı üzerine yerleştirin.
- 2 Avuç içi dayanağı aksamındaki vida deliklerini ekran menteşeleri üzerindeki vida delikleriyle hizalayın.
- 3 Ekran menteşelerini bastırın ve ekran menteşelerini avuç içi dayanağı aksamına sabitleyen vidaları takın.

Son koşullar

- 1 [Bilgisayar tabanını](#) yerine takın.
- 2 [Klavveyi](#) yerine takın.
- 3 [Fanı](#) yerine takın.
- 4 [Sabit sürücü](#) takılırken adım 3'ten adım 5'e kadar prosedüre uyun.
- 5 [Pili](#) yerine takın.
- 6 [Alt kapağı](#) yerine takın.

Avuç İçi Dayanağını Çıkarma



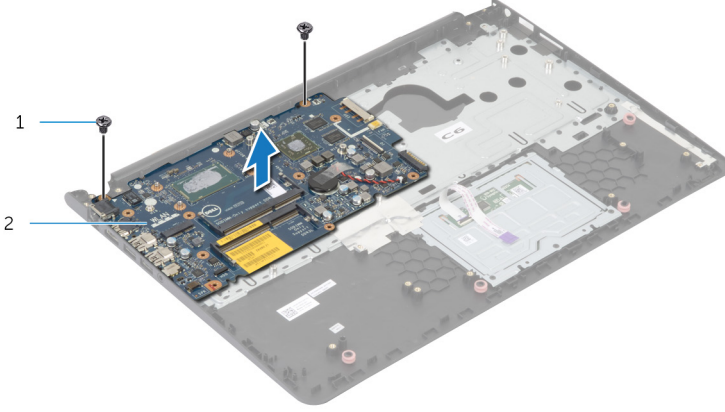
UYARI: Bilgisayarınızın içinde çalışmadan önce, bilgisayarınızla birlikte verilen güvenlik bilgilerini okuyun ve [Bilgisayarınızın İçinde Çalışmadan Önce](#) bölümündeki adımları takip edin. Bilgisayarınızın içinde çalıştıktan sonra, [Bilgisayarınızın İçinde Çalıştıktan Sonra](#) bölümündeki talimatları izleyin. Ek güvenlik en iyi uygulama bilgileri için dell.com/regulatory_compliance adresindeki Yasal Uygunluk ana sayfasına bakın.

Ön koşullar

- 1 [Alt kapağı](#) çıkarın.
- 2 [Pili](#) çıkarın.
- 3 [Sabit sürücü](#) çıkartılırken adım 1'den adım 3'e kadar prosedüre uyun.
- 4 [Fanı](#) çıkarın.
- 5 [Klavveyi](#) çıkarın.
- 6 [Bilgisayar tabanını](#) çıkarın.
- 7 [Isı emiciyi](#) çıkarın.
- 8 [G/Ç kartını](#) çıkarın.
- 9 [Hoparlörleri](#) çıkarın.
- 10 [Ekran aksamını](#) çıkarın.
- 11 [Güç adaptörü bağlantı noktasını](#) çıkarın.
- 12 [Durum ışığı kartını](#) çıkarın.

Yordam

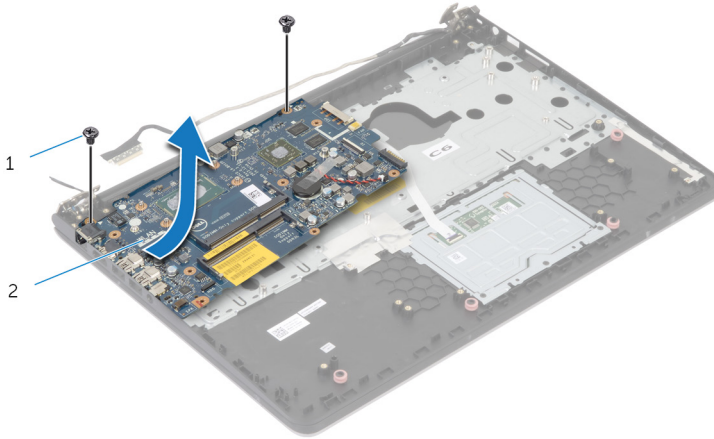
- 1 Sistem kartını avuç içi dayanağına sabitleyen vidaları çıkarın.



1 vidalar (2)

2 sistem kartı

- 2 Sistem kartını iç kenardan kaldırın ve bağlantı noktalarını avuç içi dayanağındaki yuvalardan çıkarın.



3 Sistem kartını avuçiçi dayanağından kaldırın.



1 avuç içi dayanağı

Avuç İçi Dayanağını Yerine Takma



UYARI: Bilgisayarınızın içinde çalışmadan önce, bilgisayarınızla birlikte verilen güvenlik bilgilerini okuyun ve [Bilgisayarınızın İçinde Çalışmadan Önce](#) bölümündeki adımları takip edin. Bilgisayarınızın içinde çalıştıktan sonra, [Bilgisayarınızın İçinde Çalıştıktan Sonra](#) bölümündeki talimatları izleyin. Ek güvenlik en iyi uygulama bilgileri için dell.com/regulatory_compliance adresindeki Yasal Uygunluk ana sayfasına bakın.

Yordam

- 1 Kulaklık bağlantı noktasını avuç içi dayanağı aksamı üzerindeki yuvaya kaydırın ve sistem kartı üzerindeki vida deliklerini avuç içi dayanağı aksamı üzerindeki vida delikleriyle hizalayın.
- 2 Sistem kartını avuç içi dayanağı aksamına sabitleyen vidaları takın.

Son koşullar

- 1 [Durum ışığı kartını](#) yerine takın.
- 2 [Güç adaptörü bağlantı noktasını](#) yerine takın.
- 3 [Ekran aksamını](#) yerine takın.
- 4 [Hoparlörleri](#) yerine takın.
- 5 [G/Ç kartını](#) yerine takın.
- 6 [Isı emicisini](#) yerine takın.
- 7 [Bilgisayar tabanını](#) yerine takın.
- 8 [Klavveyi](#) yerine takın.
- 9 [Fanı](#) yerine takın.
- 10 [Sabit sürücü](#) takılırken adım 3'ten adım 5'e kadar prosedüre uyun.
- 11 [Pili](#) yerine takın.
- 12 [Alt kapağı](#) yerine takın.

Ekran Çerçevesini Çıkarma



UYARI: Bilgisayarınızın içinde çalışmadan önce, bilgisayarınızla birlikte verilen güvenlik bilgilerini okuyun ve [Bilgisayarınızın İçinde Çalışmadan Önce](#) bölümündeki adımları takip edin. Bilgisayarınızın içinde çalıştıktan sonra, [Bilgisayarınızın İçinde Çalıştıktan Sonra](#) bölümündeki talimatları izleyin. Ek güvenlik en iyi uygulama bilgileri için dell.com/regulatory_compliance adresindeki Yasal Uygunluk ana sayfasına bakın.

Ön koşullar



NOT: Bu talimatlar, sadece ekranı dokunmatik olmayan dizüstü bilgisayarlar için geçerlidir.

- 1 [Alt kapağı](#) çıkarın.
- 2 [Pili](#) çıkarın.
- 3 [Sabit sürücü](#) çıkartılırken adım 1'den adım 3'e kadar prosedüre uyun.
- 4 [Fanı](#) çıkarın.
- 5 [Klavveyi](#) çıkarın.
- 6 [Bilgisayar tabanını](#) çıkarın.
- 7 [Ekran aksamını](#) çıkarın.

Yordam

- 1 Parmak uçlarınızı kullanarak ekran çerçevesinin iç kenarlarını dikkatlice kaldırın.



1 ekran çerçevesi

- 2 Ekran çerçevesini ekran aksamından kaldırın.

Ekran Çerçevesini Yerine Takma



UYARI: Bilgisayarınızın içinde çalışmadan önce, bilgisayarınızla birlikte verilen güvenlik bilgilerini okuyun ve [Bilgisayarınızın İçinde Çalışmadan Önce](#) bölümündeki adımları takip edin. Bilgisayarınızın içinde çalıştıktan sonra, [Bilgisayarınızın İçinde Çalıştıktan Sonra](#) bölümündeki talimatları izleyin. Ek güvenlik en iyi uygulama bilgileri için dell.com/regulatory_compliance adresindeki Yasal Uygunluk ana sayfasına bakın.

Yordam

Ekran çerçevesini ekranın arka kapağıyla hizalayıp yavaşça yerine oturtun.

Son koşullar

- 1 [Ekran aksamını](#) yerine takın.
- 2 [Klavveyi](#) yerine takın.
- 3 [Bilgisayar tabanını](#) yerine takın.
- 4 [Fanı](#) yerine takın.
- 5 [Sabit sürücü](#) takılırken adım 3'ten adım 5'e kadar prosedüre uyun.
- 6 [Pili](#) yerine takın.
- 7 [Alt kapağı](#) yerine takın.

Ekran Panelini Çıkarma



UYARI: Bilgisayarınızın içinde çalışmadan önce, bilgisayarınızla birlikte verilen güvenlik bilgilerini okuyun ve [Bilgisayarınızın İçinde Çalışmadan Önce](#) bölümündeki adımları takip edin. Bilgisayarınızın içinde çalıştıktan sonra, [Bilgisayarınızın İçinde Çalıştıktan Sonra](#) bölümündeki talimatları izleyin. Ek güvenlik en iyi uygulama bilgileri için dell.com/regulatory_compliance adresindeki Yasal Uygunluk ana sayfasına bakın.

Ön koşullar

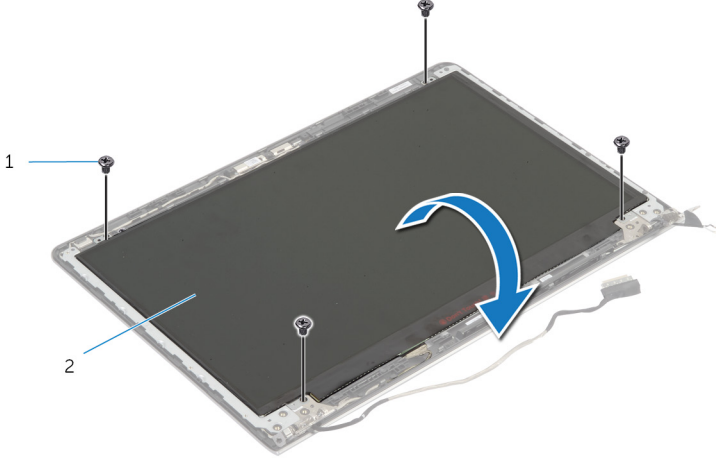


NOT: Bu talimatlar, sadece ekranı dokunmatik olmayan dizüstü bilgisayarlar için geçerlidir.

- 1 [Alt kapağı](#) çıkarın.
- 2 [Pili](#) çıkarın.
- 3 [Sabit sürücü](#) çıkartılırken adım 1'den adım 3'e kadar prosedüre uyun.
- 4 [Fanı](#) çıkarın.
- 5 [Klavveyi](#) çıkarın.
- 6 [Bilgisayar tabanını](#) çıkarın.
- 7 [Ekran aksamını](#) çıkarın.
- 8 [Ekran çerçevesini](#) çıkarın.

Yordam

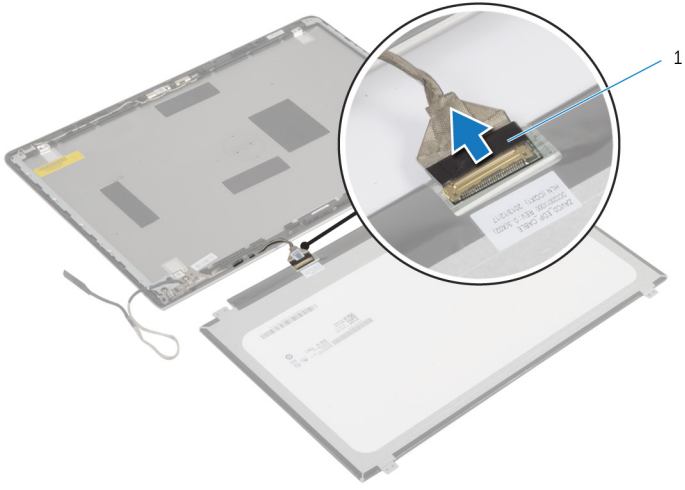
- 1 Ekran panelini ekranın arka kapağına sabitleyen vidaları çıkarın.
- 2 Ekran panelini ekran arka kapağından kaldırın, çevirin ve yüzü aşağı bakacak şekilde temiz bir yüzeye yerleştirin.



1 vidalar (4)

2 ekran paneli

3 Ekran kablosunu ekran panelinden çıkarın.



1 ekran kablosu

Ekran Panelini Yerine Takma



UYARI: Bilgisayarınızın içinde çalışmadan önce, bilgisayarınızla birlikte verilen güvenlik bilgilerini okuyun ve [Bilgisayarınızın İçinde Çalışmadan Önce](#) bölümündeki adımları takip edin. Bilgisayarınızın içinde çalıştıktan sonra, [Bilgisayarınızın İçinde Çalıştıktan Sonra](#) bölümündeki talimatları izleyin. Ek güvenlik en iyi uygulama bilgileri için dell.com/regulatory_compliance adresindeki Yasal Uygunluk ana sayfasına bakın.

Yordam

- 1 Ekran kablosunu ekran paneline bağlayın.
- 2 Ekran panelini ekran arka kapağına yerleştirin ve ekran panelinin üzerindeki vida deliklerini ekran arka kapağındaki vida delikleriyle hizalayın.
- 3 Ekran panelini ekranın arka kapağına sabitleyen vidaları yerine takın.

Son koşullar

- 1 [Ekran çerçevesini](#) yerine takın.
- 2 [Ekran aksamını](#) yerine takın.
- 3 [Bilgisayar tabanını](#) yerine takın.
- 4 [Klavveyi](#) yerine takın.
- 5 [Fanı](#) yerine takın.
- 6 [Sabit sürücü](#) takılırken adım 3'ten adım 5'e kadar prosedüre uyun.
- 7 [Pili](#) yerine takın.
- 8 [Alt kapağı](#) yerine takın.

Ekran Dirseklerini Çıkarma



UYARI: Bilgisayarınızın içinde çalışmadan önce, bilgisayarınızla birlikte verilen güvenlik bilgilerini okuyun ve [Bilgisayarınızın İçinde Çalışmadan Önce](#) bölümündeki adımları takip edin. Bilgisayarınızın içinde çalıştıktan sonra, [Bilgisayarınızın İçinde Çalıştıktan Sonra](#) bölümündeki talimatları izleyin. Ek güvenlik en iyi uygulama bilgileri için dell.com/regulatory_compliance adresindeki Yasal Uygunluk ana sayfasına bakın.

Ön koşullar

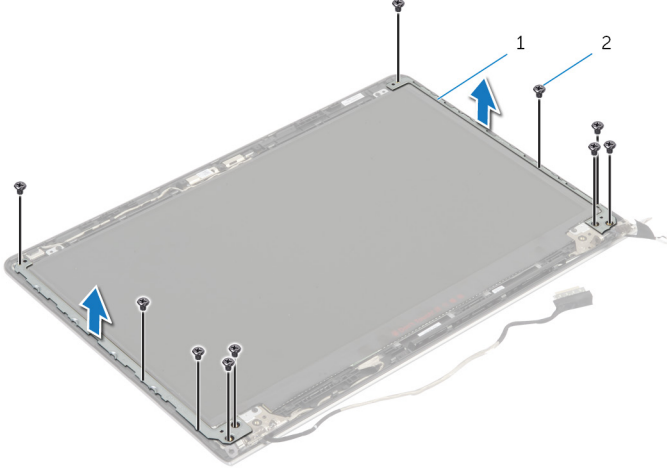


NOT: Bu talimatlar, sadece ekranı dokunmatik olmayan dizüstü bilgisayarlar için geçerlidir.

- 1 [Alt kapağı](#) çıkarın.
- 2 [Pili](#) çıkarın.
- 3 [Sabit sürücü](#) çıkartılırken adım 1'den adım 3'e kadar prosedüre uyun.
- 4 [Fanı](#) çıkarın.
- 5 [Klavveyi](#) çıkarın.
- 6 [Bilgisayar tabanını](#) çıkarın.
- 7 [Ekran aksamını](#) çıkarın.
- 8 [Ekran çerçevesini](#) çıkarın.

Yordam

- 1 Ekran dirseklerini ekranın arka kapağına sabitleyen vidaları çıkarın.



1 ekran dirsekleri (2)

2 vidalar (10)

- 2 Dirsekleri iç kenardan çevirin ve ekranın arka kapağından çıkarın.
- 3 Ekran dirseklerini kaldırarak ekranın arka kapağından çıkarın.

Ekran Dirseklerini Yerine Takma



UYARI: Bilgisayarınızın içinde çalışmadan önce, bilgisayarınızla birlikte verilen güvenlik bilgilerini okuyun ve [Bilgisayarınızın İçinde Çalışmadan Önce](#) bölümündeki adımları takip edin. Bilgisayarınızın içinde çalıştıktan sonra, [Bilgisayarınızın İçinde Çalıştıktan Sonra](#) bölümündeki talimatları izleyin. Ek güvenlik en iyi uygulama bilgileri için dell.com/regulatory_compliance adresindeki Yasal Uygunluk ana sayfasına bakın.

Yordam

- 1 Dirsekleri ekran arka kapağındaki tırnakların altına kaydırın.
- 2 Ekran dirseklerindeki vida deliklerini ekran arka kapağı üzerindeki vida delikleriyle hizalayın.
- 3 Ekran dirseklerini ekran arka kapağına sabitleyen vidaları yerine takın.

Son koşullar

- 1 [Ekran çerçevesini](#) yerine takın.
- 2 [Ekran aksamını](#) yerine takın.
- 3 [Bilgisayar tabanını](#) yerine takın.
- 4 [Klavyeyi](#) yerine takın.
- 5 [Fanı](#) yerine takın.
- 6 [Sabit sürücü](#) takılırken adım 3'ten adım 5'e kadar prosedüre uyun.
- 7 [Pili](#) yerine takın.
- 8 [Alt kapağı](#) yerine takın.

Kamerayı Çıkarma



UYARI: Bilgisayarınızın içinde çalışmadan önce, bilgisayarınızla birlikte verilen güvenlik bilgilerini okuyun ve [Bilgisayarınızın İçinde Çalışmadan Önce](#) bölümündeki adımları takip edin. Bilgisayarınızın içinde çalıştıktan sonra, [Bilgisayarınızın İçinde Çalıştıktan Sonra](#) bölümündeki talimatları izleyin. Ek güvenlik en iyi uygulama bilgileri için dell.com/regulatory_compliance adresindeki Yasal Uygunluk ana sayfasına bakın.

Ön koşullar

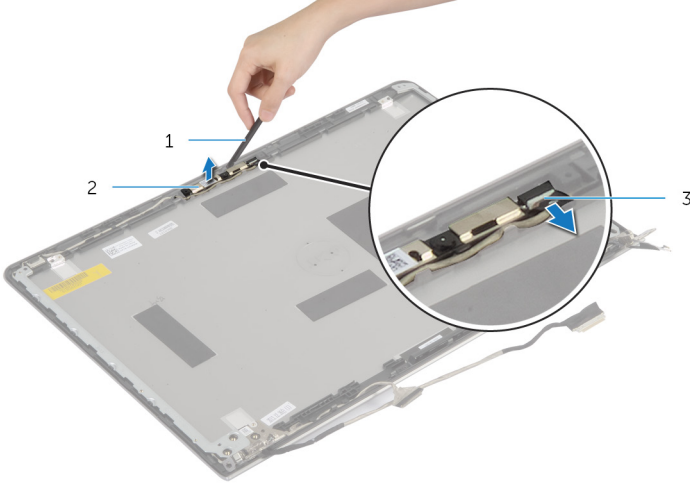


NOT: Bu talimatlar sadece dokunmatik olmayan bir ekranı olan dizüstü bilgisayarları için geçerlidir.

- 1 [Alt kapağı](#) çıkarın.
- 2 [Pili](#) çıkarın.
- 3 [Sabit sürücü](#) çıkartılırken adım 1'den adım 3'e kadar prosedüre uyun.
- 4 [Fanı](#) çıkarın.
- 5 [Klavveyi](#) çıkarın.
- 6 [Bilgisayar tabanını](#) çıkarın.
- 7 [Ekran aksamını](#) çıkarın.
- 8 [Ekran çerçevesini](#) çıkarın.

Yordam

- 1 Plastik bir çubuk kullanarak, kamerayı ekran arka kapağından yavaşça çıkarın.
- 2 Kamera kablosunu kameradan çıkarın.



1 Plastik çubuk

2 kamera

3 kamera kablosu

Kamerayı Yerine Takma



UYARI: Bilgisayarınızın içinde çalışmadan önce, bilgisayarınızla birlikte verilen güvenlik bilgilerini okuyun ve [Bilgisayarınızın İçinde Çalışmadan Önce](#) bölümündeki adımları takip edin. Bilgisayarınızın içinde çalıştıktan sonra, [Bilgisayarınızın İçinde Çalıştıktan Sonra](#) bölümündeki talimatları izleyin. Ek güvenlik en iyi uygulama bilgileri için dell.com/regulatory_compliance adresindeki Yasal Uygunluk ana sayfasına bakın.

Yordam

- 1 Kamera kablosunu kameraya bağlayın.
- 2 Kamerayı ekran kapağındaki hizalama direkleriyle hizalayın.

Son koşullar

- 1 [Ekran çerçevesini](#) yerine takın.
- 2 [Ekran aksamını](#) yerine takın.
- 3 [Bilgisayar tabanını](#) yerine takın.
- 4 [Klavveyi](#) yerine takın.
- 5 [Fanı](#) yerine takın.
- 6 [Sabit sürücü](#) takılırken adım 3'ten adım 5'e kadar prosedüre uyun.
- 7 [Pili](#) yerine takın.
- 8 [Alt kapağı](#) yerine takın.

Ekran Arka Kapağı ve Anten Aksamını Çıkarma



UYARI: Bilgisayarınızın içinde çalışmadan önce, bilgisayarınızla birlikte verilen güvenlik bilgilerini okuyun ve [Bilgisayarınızın İçinde Çalışmadan Önce](#) bölümündeki adımları takip edin. Bilgisayarınızın içinde çalıştıktan sonra, [Bilgisayarınızın İçinde Çalıştıktan Sonra](#) bölümündeki talimatları izleyin. Ek güvenlik en iyi uygulama bilgileri için dell.com/regulatory_compliance adresindeki Yasal Uygunluk ana sayfasına bakın.

Ön koşullar

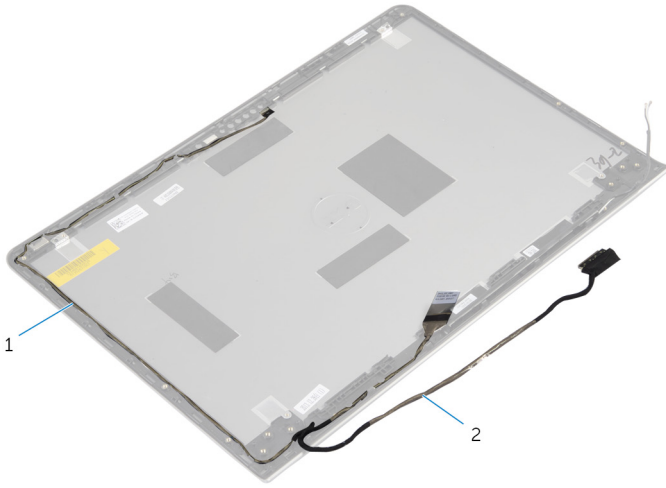


NOT: Bu talimatlar sadece dokunmatik olmayan bir ekranı olan dizüstü bilgisayarları için geçerlidir.

- 1 [Alt kapağı](#) çıkarın.
- 2 [Pili](#) çıkarın.
- 3 [Sabit sürücü](#) çıkartılırken adım 1'den adım 3'e kadar prosedüre uyun.
- 4 [Fanı](#) çıkarın.
- 5 [Klavyeyi](#) çıkarın.
- 6 [Bilgisayar tabanını](#) çıkarın.
- 7 [Ekran aksamını](#) çıkarın.
- 8 [Ekran çerçevesini](#) çıkarın.
- 9 [Ekran dirseklerini](#) çıkarın.
- 10 [Kamerayı](#) çıkarın.

Yordam

Ekran kablosu ve kamera kablosunu ekran arka kapağındaki yönlendirme kılavuzlarından çıkarın.



1 kamera kablosu

2 ekran kablosu

Ekran Arka Kapağı ve Anten Aksamını Çıkarma



UYARI: Bilgisayarınızın içinde çalışmadan önce, bilgisayarınızla birlikte verilen güvenlik bilgilerini okuyun ve [Bilgisayarınızın İçinde Çalışmadan Önce](#) bölümündeki adımları takip edin. Bilgisayarınızın içinde çalıştıktan sonra, [Bilgisayarınızın İçinde Çalıştıktan Sonra](#) bölümündeki talimatları izleyin. Ek güvenlik en iyi uygulama bilgileri için dell.com/regulatory_compliance adresindeki Yasal Uygunluk ana sayfasına bakın.

Yordam


Ekran kablosu ve kamera kablosunu ekran arka kapağındaki yönlendirme kılavuzlarından geçirin.

Son koşullar

- 1 [Kamerayı](#) yerine takın.
- 2 [Ekran dirseklerini](#) yerine takın.
- 3 [Ekran çerçevesini](#) yerine takın.
- 4 [Ekran aksamını](#) yerine takın.
- 5 [Bilgisayar tabanını](#) yerine takın.
- 6 [Klavyeyi](#) yerine takın.
- 7 [Fanı](#) yerine takın.
- 8 [Sabit sürücü](#) takılırken adım 3'ten adım 5'e kadar prosedüre uyun.
- 9 [Pili](#) yerine takın.
- 10 [Alt kapağı](#) yerine takın.

BIOS'u Sıfırlama



Bir gncelleřtirme kullanılabilir olduęunda veya sistem kartını deęiřtirdikten sonra BIOS'u sıfırlamanız (gncelleneniz) gerekebilir:

- 1 Bilgisayarı aın.
- 2 **dell.com/support** adresine gidin.
- 3 Bilgisayarınızda Servis Etiketi varsa, bilgisayarınızın Servis Etiketini girin ve **Submit** (Gnder) dęmesini tıklatın.
Bilgisayarınızın Servis Etiketi yoksa, Servis Etiketinin otomatik olarak algılanması iin **Detect Service Tag** (Servis Etiketini Algıla) dęmesini tıklatın.
 **NOT:** Servis Etiketi otomatik olarak algılanamıyorsa, rnnz rn kategorileri altından sein.
- 4 **View Drivers and Downloads** (Srcleri ve Yklemeleri Grntle) ęesini tıklatın.
- 5 **View All Drivers** (Tm Srcleri Grntle) ęesini tıklayın.
- 6 **Operating System** (iřletim Sistemi) aılan penceresinden, bilgisayarınızda kurulu olan iřletim sistemini sein.
- 7 **BIOS** ęesini Tıklatın.
- 8 En son BIOS srmn bilgisayarınıza indirmek iin **Download File** (Dosyayı İndir) dęmesini tıklatın.
- 9 Sonraki sayfada **Single-file download** (Tek dosya indirme) dęmesini seip **Continue** (Devam) dęmesini tıklatın.
- 10 Dosyayı kaydedin ve indirme tamamlandıktan sonra BIOS gncelleřtirme dosyasını kaydettięiniz klasre gidin.
- 11 BIOS gncelleřtirme dosya simgesini ift tıklatın ve ekrandaki talimatları izleyin.

Yardıma Alma ve Dell'e Başvurma

Kendi Kendine Yardım Kaynakları

Şu çevrimiçi kendi kendine yardım kaynaklarını kullanarak Dell ürünleri ve hizmetleri hakkında bilgi ve yardım alabilirsiniz:

Kendi Kendine Yardım Bilgileri	Kendi Kendine Yardım Seçenekleri
Windows Yardım'a Erişme	Windows 8 — Arama tılsımını açın, arama kutusuna Yardım ve Destek yazın ve <Enter> tuşuna basın. Windows 7 — Başlat  → Yardım ve Destek seçeneklerini tıklayın.
Dell ürünleri ve hizmetleri ile ilgili bilgiler	dell.com adresine bakın
Sorun giderme bilgileri, kullanım kılavuzları, kurulum talimatları, ürün özellikleri, teknik yardım blog'ları, sürücüler, yazılım güncelleştirmeleri, vb.	dell.com/support adresine bakın
Microsoft Windows 8 ile ilgili Bilgi	dell.com/windows8 adresine bakın
Microsoft Windows 7 ile ilgili Bilgi	Başlat  → Tüm Programlar → Dell Yardım Belgeleri seçeneklerine tıklayın
İşletim sisteminiz, bilgisayarınızı kurma ve kullanma, veri yedekleme, tanılama vb. ile ilgili bilgi edinin.	dell.com/support/manuals adresindeki <i>Ben ve Dell Bilgisayarım</i> bölümüne bakın.

Dell'e Başvurma

Satış, teknik destek veya müşteri hizmetleri ile ilgili konularda Dell'e ulaşmak için **dell.com/contactdell** adresine gidin.



NOT: Bu hizmetlerin kullanılabilirliği ülkeye ve ürüne göre değişir ve bölgenizde bazı hizmetler verilemiyor olabilir.



NOT: Etkin bir İnternet bağlantınız yoksa, başvuru bilgilerinizi satış faturanızda, irsaliyede, fişte veya Dell ürün kataloğunda bulabilirsiniz.